

Hamramyra barnehage

Den beste starten på livet



*Årsplan
2019-2020*

Barnehagen si historie

Hamramyra barnehage er ein kommunal barnehage som starta opp i august 2012. Sommaren 2017 vart barnehagen flytta over i nye flotte lokalar og utvida til 6 avdelingar. Vi har pr. i dag to småbarnsavdelingar, to mellomavdelingar og to storbarnsavdelingar.

Barnehagen ligg sentralt til på Ågotnes. Vi heldt til mellom Ågotnes barnehage og Ågotnes skule. Barnehagen grensar til eit spennande friområde med flott skogsterreng, vatn og sjø, idrettsanlegg og fotballbaner. Her ligg alt til rette for fysisk utfolding, rike naturopplevingar og god læring.

Vi legg vekt på høg pedagogisk kvalitet. Vi har pr dags dato 14 pedagogar tilsett og ein spesialpedagog i barnehagen. Vi er ein lærebedrift og har i år to lærlingar. Vi er og praksisbarnehage for studentar frå Høgskulen på Vestlandet. I tillegg har vi godt samarbeid med vaksenopplæringa i kommunen og Nav og tek imot personar i arbeidspraksis.

Visjon for arbeidet vårt er å gje barna den beste starten på livet. Vi skal vera nære og trygge vaksne og i barnehagen vår skal det være godt å vere.

Årsplanen beskriv "grunnmuren" i arbeidet vårt, kva vi har tru på og kva mål vi har sett oss for arbeidet vårt. Planen er eit arbeidsreiskap for personalet og vert brukt aktivt i det daglege arbeidet med barna. Årsplanen er skriven med utgangspunkt i diskusjonar og verdival i personalgruppa. Årsplanen er også skriven for å gje informasjon til foreldre og samarbeidspartnarar om kva barnehagen vår legg vekt på.

Grunnlaget for arbeidet vårt ligg i barnehageloven, rammeplan for barnehagen og Fjell kommune sine vedtekter samt mål og strategiplan for Fjell kommune.

Barnehagens formål og innhald er nedfelt i "Lov av 17. juni 2005 nr 64 om barnehagar".

Rammeplanen finn de her:

<https://www.udir.no/globalassets/filer/barnehage/rammeplan/rammeplan-for-barnehagen-bokmal2017.pdf>

Kontakt med barnehagen:

Styrar: vivian.ekerhovd@fjell.kommune.no

Tlf 55 09 62 00

Avd Mosepjusken Tlf 992 99 975

Avd Blåbærtua Tlf 906 92 381

Avd Skogstjerne Tlf 911 69 513

Avd Revehiet Tlf 993 07 536

Avd Lyngtusleren Tlf 91172524

Avd Skogtrollet Tlf 950 78 145

Adresse:

Hamramyra barnehage, Hamramyra 6, 5363 Ågotnes

Dagsrytme

Dagsrytma i barnehagen er eit fast haldepunkt som gjer dagane føreseieleg for barna, det gjer tryggleik og er deira høve til å ha oversikt over tida. Det skapar også gode arbeidsforhold for det pedagogiske arbeidet på avdelingane. Dagsrytma varierer litt frå avdeling til avdeling

<i>07.00 – 08.00</i>	<i>Barnehagen opnar. Roleg leik på avdelingane. (To og to avdelingar samarbeider i start og slutt på dagen). Mosepjusken - Blåbærtua, Skogstjerne - Revehiet, Lyngtusleren - Skogtrollet</i>
<i>08.15 – 08.45/ 08.30-09.00</i>	<i>Frukost – barna har med seg eigen mat. Barnehagen serverar drikke.</i>
<i>09.00 – 09.30</i>	<i>Samlingsstund (litt varierende tid frå avd. til avd.)</i>
<i>09.30 – 11.30</i>	<i>Organiserte aktivitetar, samlingsstund, leikegrupper, prosjektarbeid, uteleik, turgrupper.</i>
<i>10.00 -11.00</i>	<i>Dinoskule / Prosjektgrupper (tirsdag 10.00-11.00/ torsdag 10.00-11.00)</i>
<i>11.15 – 11.45/ 11.30-12.00</i>	<i>Lunsj – barnehagen serverer lunsj. Varmlunsj ein dag i veka. (Ulik dag frå avdeling til avdeling).</i>
<i>11.45 ➤</i>	<i>Sovetid for dei minste barna.</i>
<i>12.00 ➤</i>	<i>Kvilestund for Revehiet og Skogstjerne.</i>
<i>12.00 – 12.30</i>	<i>Påkledning for dei eldste.</i>
<i>12.30 – 14.30</i>	<i>Uteleik / inneleik</i>
<i>14.15-14.30</i>	<i>Kvilestund Lyngtuslaren og Skogtrollet</i>
<i>14.30 – 15.00</i>	<i>Ettermiddagsmåltid – barnehagen serverer frukt og brødmatt.(ein dag i veka serverer barnehagen yoghurt) (Småbarnsavdelingene starter med fruktmåltidet ca kl 14.00)</i>
<i>15.00 – 17.00</i>	<i>Roleg aktivitet på avdelingane. (Frå kl 16.00/16.30-17.00 (To og to avdelingar samarbeider)</i>

Planleggingsdagar i 2019-2020

*09.september .2019
08. november2019
31. januar 2020
22. mai 2020
05. juni 2020*

Verdigrunnlag

Vi skal formidla grunnleggjande verdiar som fellesskap, omsorg og medansvar og representere eit miljø som byggjer opp om respekt og toleranse.

Barna skal oppleve varme og kjærleik i barnehagen av vaksne som ser dei.

Personalet har som gode rollemodellar ansvar for at verdigrunnlaget vert etterlevd i praksis.

Det vil seie varme og kjærlige vaksne som visar omsorg og respekterer alle, både barn, foreldre og kollega. Barn og vaksne skal møte kvarandre med gjensidig respekt, og ulikskap skal sjåast på som ein rikdom for fellesskapet. For å sikre dette har barnehagen eit tett samarbeid med Trygg i Fjell. Du vil finne meir informasjon om dette arbeidet litt lenger ut i planen. Empati er ei av dei viktigaste eigenskapane vi som vaksne kan vise og lære barna.

***Empati er å forstå
hvordan det er å gå
i den andres sko,
samtidig som du vet
at de ikke er dine.***

Szalita 1976



Barnehagens visjon og hovudmål

Visjonen for arbeidet vårt er å gje barna den beste starten på livet. Vi skal vera nære og trygge vaksne og i Hamramyra barnehage skal det være godt å vere.

I dette legg vi at vår barnehage er ein trygg og god stad for barna med gode leike og utviklingsmoglegheiter. Vi vaksne skal ha barna sitt beste i fokus og være tilstade for kvart enkelt barn på deira premiss. Vi skal være ein arena kor barna lærer å omgås kvarandre og vi vaksne skal være gode rollemodellar. Måten barna lærer å sjå på kvarandre er ei føresetnad for danning. Gjennom danning er barna med på å omsette haldningar til

handlingar. Gjennom danning utviklast evna til etisk refleksjon og tenking. Det er vår jobb som vaksne å møte kvart enkelt barn med omtanke, humor og glede og gje dei opplevingar som bidreg til vekst og utvikling. Barna treng tilrettelegging kor dei kan utforske verda og oppleve meistring og lyst til å lære. Læring kjem av erfaring, at dei får vere med å prøve ut ting, utforske og bidra med eigne innspel. Leiken skal ha stort fokus i barnehagen vår med vaksne tilstade som kan sjå til at alle barna får høve til å ha nokon å leike med. Barnehagen er også ein god arena å få inn likestilling mellom kjønn. Det å gje barna dei same muligheitene i barnehagen uansett kjønn er med på å skape holdningar blant barna. Ikkje skilje mellom jenter å gutar i forhold til muligheiter. Ha tilgjengeleg leiker som både gutar og jenter føretrekk. Det å ha menn i barnehagen er også viktig i forhold til likestilling. Vise barna at både menn og kvinner tek del i same arbeidet og at fokuset er på barna. I barnehagen har vi ein snekker bod som i skrivande stund vert gjort klar. Her skal vi ha ulike prosjektarbeid gåande. Vi ynskjer å ha fokus på å ha mykje leikematerial for bygging og konstruksjonsleik. Snikkarboden skal også brukast til å reparera sykklar saman med barna.



Satsingsområde sosial kompetanse

Satsingsområdet i vår barnehage er sosial kompetanse. Opplæring i sosial kompetanse skal gå som ein raud tråd gjennom alt vi gjer i barnehagen. Vi meiner at å lære barn om sosial kompetanse og bli eit sosialt kompetent barn er ei av føresetnadane for å klare seg godt i alle samanheng også seinare i livet. Sosial kompetanse må lærast og dette lærer barna i samspel med andre barn og vaksne.

Målet vårt med å ha stort fokus på sosial kompetanse er at vi ser dette som så viktig og fundamentalt for all seinare læring og utvikling. I samfunnet vi lever i er det viktig å gje rom for alle, ha empati og forstå at av og til treng nokon meir enn andre. Samstundes er det viktig at barnet lærer å stå opp for seg sjølv, bli trygg på seg sjølv og tørre å seie i frå når det trengs. Å lære barnet ein god balansegang mellom dette ser vi som særst viktig. Dette harmonerer godt med barnehagen sin visjon som er å gje barna den beste starten på livet. Vi skal vera nære og trygge vaksne og i barnehagen vår skal det være godt å være.

***”Barnet skal få oppleve
meistring og glede
over livet”***



Trygg i Fjell

Gjennom «Trygg i Fjell», kommunens anti-mobbeprosjekt, ønskjer vi i barnehagen å kartleggje og førebyggje mobbing blant barnegruppa. Barnehagen er ein viktig arena for sosial utvikling, læring og etablering av vennskap. I omsorg, leik og læring vil barnas gryande sosiale kompetanse både bli uttrykt og bekrefta ved at dei viser evne til å leve seg inn i andre sin situasjon og viser medkjensle. Sosial kompetanse er vesentleg for å motverke utvikling av problemåtferd som diskriminering og mobbing.

Den vaksne sine haldningar og handlingar er sentralt i arbeidet med å førebygge mobbing blant barna. Prosjektet rettar difor søkjelyset på den enkelte tilsette sin måte å arbeide på. Første steg til suksess er at vi er bevisste og oppmerksom i kvardagen. Ingen barn skal være aleine eller bli halden utanfor i leik. Vi må lære barna leikekoder, rettleie og støtte dei for å auke deira sosiale kompetanse. Vi har nulltoleranse på uakseptabel åtferd som gjer at enkeltbarn eller grupper føler seg krenka.

Vi har barnesamtale og jamlege observasjonar gjennom barnehageåret for å kartleggje eventuell skjult mobbing og sette i gang konkrete tiltak for dette.

Barnehagen skal arbeide kontinuerlig med å støtte og fremje enkeltbarns og barnegruppas sosiale ferdigheiter. Vi jobbar mykje med kva ein god venn er. Vi lærer barna korleis dei skal få kome inn i leiken, men også korleis dei skal takle å av og til bli avvist. Det er ikkje alltid alle kan få være med i leiken. Barn må også få arbeidsro når dei leiker og ha muligheit til å seie nei. Dette må vi vaksne respektere, men vi må lære barna å gjere det på ein respektabel måte.

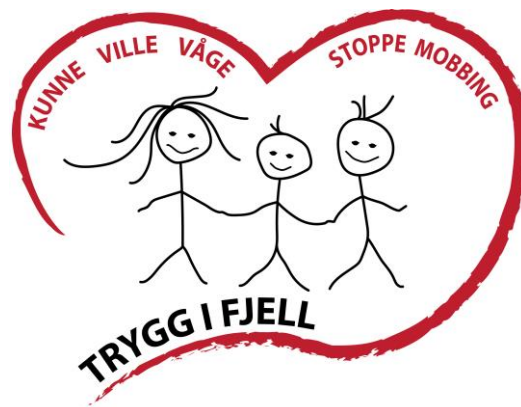
Samlingsstunda er ein god læringsarena som vi ønskjer å nytte oss av i kvardagen. Her kan vi fortelle, dramatisere og prate om vennskap, kva det vil seie å være en god venn osv. Vidare er «Venskapsveka» i veke 37 retta konkret mot vennskap og antimobbing. Vi ønskjer då å fokusere på å skape vennskap og styrke samholdet blant barna i barnehagen, samt prate om temaet mobbing på dei største avdelingane.

Gjennom heile året ønskjer vi i personalet å ha god dialog med dykk foreldre om barnet vert utsett for, eller utøver mobbing i barnehagen. Det er viktig at dialogen er gjensidig, og at vi i personalet får informasjon dersom barnet ditt fortel noko heime. Dette for at barnehagen kan ta tak i problemet eller eventuelt oppklara misforståingar. Saman kan vi stoppe mobbing!

Handtering, dersom mobbing vert avdekka:

- *Det er viktig å ivareta alle involverte partar.*
- *Samtale med den som vert mobba. Stille opne spørsmål, så ein får fram barnet sin oppfatning/ meining*
- *Tett vaksenoppfølging og systematisk observasjon av gruppa / barnet.*
- *Samtale med barnet sine foreldre, fortelje kva avdekkinga har vist.*
- *Lage ein plan for vidare arbeid i samarbeid med foreldra.*
- *Jobbe medveten med DUÅ prinsippa med heile gruppa, evt. konsekvens trapp.*

Trygg i Fjell er også en tredjepart vi kan leige inn dersom vi treng ytterlegare hjelp til avdekking og handtering av mobbing.



Språk i barnehagen

Alle barn skal delta i eit rikt språkmiljø i barnehagen vår. Dette er kanskje eit av dei viktigaste områda vi i barnehagen kan jobbe med. Det påverkar barnet her og no, men også i framtida. Eit godt språk er ei føresetnad for å lykkast med skriftspråket, noko som påverkar barnet resten av livet. Arbeidet med språk er planlagde aktiviteter og situasjonar i kvardagen som tek utgangspunkt i personalet sin kunnskap om barns språkutvikling. Vi legg vekt på å bruke alle høve vi har til å samtale med barna, setje ord på ting og følelsar, leike med språket og ha språkutviklande samtaler. Vi legg opp til faste samlingsstunder kvar dag kor vi samtaler, les og syng saman med barna. Vi har også musikkstunder og lesestunder og brukar dikt, rim og regler og leikar med språket. Dette er aktiviteter vi veit er av stor verdi.

Også måltidet og garderobesituasjonen gjev rom for gode samtaler med barna og sette ord på ting, kjensler ol. Leiken er kanskje den beste språklige arenaen vi har. Her kan barna gå inn i andre roller og dei får lære seg nye ord og setje namn på ting dei elles ikkje hadde fått erfaring med. Her er dei vaksne ein viktig medspelar for å utvikle språket til barna vidare. Nokre barn treng litt ekstra språktrening, her legg vi til rette for små språkgrupper nokre dagar i veka med barn på same nivå. Dette kan være barn som har eit anna morsmål eller

barn med litt seinare språkutvikling enn dei andre. Dette er likevel berre eit supplement som ikkje kan erstatte den daglege arenaen for utvikling av språk.

Personalet vart kursa i teikn til tale i løpet av 2018 og fortsett med tre kurskveldar hausten 2019.. Det gjeld opplæring i grunnleggjande kvardags teikn og vi har nye teikn kvar månad.. Vi nyttar teikn til enkle barnesongar og teikn når vi fortel eventyr. Dette blir vist på oppslag / plansjer på avdelingane. Dette er eit supplement, ikkje alternativ til talespråk.



Syngende barnehage

Barnehagen vår er medlem av organisasjonen Syngende barnehage. Vi ønskjer å være ein syngande barnehage fordi dette er positivt for samspill menneske imellom. Det skaper vennskap, gode relasjonar, tryggleik og fellesskap. I tillegg viser forskning at vi stolar meir på kvarandre og vert meir hjelpsam når vi syng i lag. Forsking viser også at stresshormonet kortisol går ned og kjærleikshormonet oxytocin går opp når vi syng. I tillegg til desse positive effektane sang og musikk har på vår psykiske helse er det også positivt for språkutviklinga til barne. Spesielt viktig er det for barn med anna morsmål enn norsk.

Vi har valt dette året å ha musikkgrupper for heile barnehagen. Dei tre yngste avdelingane har musikkgruppe på måndagane og dei tre eldste avdelingane har musikkgrupper fredagane. De kan gå inn å lese meir om Syngende barnehage på <http://www.syngendebarnhage.no/> www.skattkammer.no (Passord får de i barnehagen)



Fleirkulturelt arbeid

Hamramyra barnehage er ein fleirkulturell barnehage med barn frå mange nasjonar. Vi har også personalet med ulike bakgrunn og vi tek inn personar i arbeidspraksis via vaksenopplæringa i kommunen og NAV for å gje arbeidspraksis eller språkpraksis. Dette gjer oss betre kjent med ulike nasjonaliteter og gir større forståing for det mangfaldet vi har i samfunnet vårt.

Vi nyttar tolk ved behov for å kommunisere med foreldre dersom det er behov.

Vi fokuserer på likskap og ulikheiter mellom barna og det er ikkje nødvendigvis knytt til nasjonalitet. Vi viser foreldre og barna respekt for deira kultur og religion. Ved å vise respekt syner vi at vi tek barnet på alvor og dette er med på å lærer alle barna toleranse for andre menneske.

Vi er interessert i andre nasjonaliteter og i samarbeid med foreldra kan vi markere kor barnet kjem frå, lage ein matrett frå deira land og kanskje lære oss nokre ord frå deira språk.

Kropp, rørsl, kvile og helse.

Vi har « kroppen vår veke » kvart år. Vi vil ta temaet opp med jamne mellomrom i løpet av året. Rammeplanen vektlegg arbeidet med kropp, rørsl, mat og helse. Mellom anna skal personalet bidra til «at barn utviklar eit bevisst tilhøve til retten til å bestemme over eigen kropp og respekt for andre sine grenser.» Barn uttrykkjer kjensler gjennom åtferd og kommuniserer ofte gjennom kroppen. Dei viser glede, frustrasjon, og usikkerheit gjennom kroppslige uttrykk. Like viktig som all annen utvikling er også barna sin seksuelle utvikling. Barn utforskar kroppen sin åleine, eller saman med andre og stiller spørsmål. I møte med andre får vi stadfesting på kven vi er. Seksualitet er ein viktig del av vår identitet og korleis vi oppfattar oss sjølv. Barn treng gode referansar til vanlege kroppar og vanleg seksualitet. Å bygge opp ein god seksualitet og eit godt tilhøve til eigen kropp, er ein føresetnad for å kunne klare å ta eigne val i høve til kroppen sin, tryggleik til å uttrykkje seg som ein ynskjer og til å ha ein god oppleving av seg sjølv. Å gje barna kunnskap om kropp og grenser styrker deira moglegheit til å setje grenser for seg sjølv, og sei frå om vonde opplevingar og grenseoverskridingar. Det skapar openheit og toleranse for kjønn, identitet og andre sine grenser. Det lærer barnet respekt, likeverd og forståing.

Barnehagen skal i følgje rammeplanen bidra til at barna får tileigne seg gode vaner, holdningar, og kunnskap når det gjeld kosthald, hygiene, aktivitet og kvile. Vi er opptekne av at barna får eit sunt og godt kosthald servert i barnehagen. Dette er eit av områda vi tidligare år har jobba spesielt med.

Vi serverer grovt brød, grove knekkebrød, lett mjølk/ekstra lett mjølk, vatn og elles sunt pålegg og grønnsaker. Ein dag i veka serverer vi varmlunsj. Dag varierer frå avdeling til avdeling. Til ettermiddagsmåltid serverar vi frukt, og litt brødmat eller knekkebrød, vatn til drikke. Frukost tek barna med seg og vi oppmodar foreldre til å lage ein sunn frukost til barnet. Etter ønskje frå foreldre serverer barnehagen yoghurt ein dag i veka.

Barnehagen er ein 5 om dagen barnehage. Det vil seie at vi skal fokusere på å ha frukt og grønt til alle måltid vi serverer i barnehagen.

Barnehagen legg opp til kvilestund kvar dag for alle barn i barnehagen. På småbarnsavdelingane søv barna i egne vogner eller på madrassar inne i barnehagen. Dei eldste barna har ein kvilestund rett etter lunsj, eventuelt i forbindelse med fruktmåltidet. Den føregår slik at barna legg seg og slappar av mens ein vaksen les for dei, eller høyrer roleg musikk, lydbok eller rett og slett har ein stillestund.

Barnehagen skal være helsefremjande. I dette ligg også at vi skal hindre smitte så godt vi kan, difor nyttar vi i periodar ved mykje sjukdom antibac på barnas hender før måltid i tillegg til vanleg handvask. Gje beskjed til personalet dersom de ikkje ønskjer at dykkar barn skal nytte dette. Elles vaskar vi hendene før alle måltid, etter at vi har vore ute og etter toalettbesøk. **Vi oppmodar foreldre om å vaske barnas hender når de kjem om morgonen for å hindre smitte. Og når de går heim om ettermiddagen.**

Rein hand- barnehage. Kvar haust gjennomfører vi eit undervisningsopplegg som Bergen kommune har utforma. Barna lærer handvaskesongar og lærer om bakterier og virus, og kva vi må gjere for å unngå smitte i størst mogeleg grad. Når barnehagen har gjennomført opplegget, og tilfreds stiller krava til rutinar, utstyr og opplæring, blir vi sertifisert som Rein hand- barnehage. https://www.bergen.kommune.no/hvaskjer/tema/renhand_bhg



Barnehagen følgjer Helsedirektoratet sine tilrådingar når det gjeld sjukdom blant barna. Ved oppkast og diare skal barnet haldast heime 48 timer etter siste oppkast/diare. Vi tilrår også ein feberfri dag etter at barnet har vore sjuk.

Dei 7 fagområda i rammeplanen

Fagområder	1-3 års alder	3-5 års alder	5-6 års alder
Kunst, kultur og kreativitet	Erfare og få kjennskap gjennom sansar via møte med musikk, forming, dans og drama. Introdusere barna for ulike materialar. Bruke naturmaterialar, teikning, maling og modellering.	Bruke fantasien til skaparglede i bilde og form og bearbeide inntrykk. Få erfaring gjennom ulike formingsmateriell og bruke sansane. Bli kjent med urbefolkninga i Norge	Oppmuntre til vidare eksperimentering med formingsmateriale og dramatisering. Besøk på kunstutstilling. Utprøve fotografering og skrive ut bildar. Bli kjent med urbefolkninga i Norge

<i>Kropp, rørsle, mat og helse</i>	<i>Fast turdag. Gje positiv merksemd til barnets meistring av eigen kropp. Minirøris, tumleleik, balansere, hinderløype, fysisk aktivitet både inne og ute. Oppmuntre til å kle på og av seg sjølv. Småbarnsavdelinga har eit fokus på sansemotorikk. Barna øver på å smøre sin egen mat.</i>	<i>Fast turdagar. Uteleik kvar dag. Rørsleleikar både ute og inne, hinderløype, ol. Lære god hygiene. La barn være med på matlaging og ha fokus på sundt kosthald.</i>	<i>Fast turdag. Uteleik kvar dag. Rørsleleikar både ute og inne, hinderløype, ol. Lære god hygiene. La barn være med på matlaging med fokus på sundt kosthald..</i>
<i>Kommunikasjon, språk og tekst</i>	<i>Legge til rette for rikt språkmiljø. Støtte i omgrepsutviklinga ved å sette ord på ting. Song og musikk, eventyr, snakke om det vi ser i bøker. Vi har også språkgrupper ved behov for ekstra forsterking av språk.</i>	<i>Rikt språkmiljø, sette ord på ting og følelsar. Rim og regler, song og musikk, lese bøker. Bruke språket for å få gode relasjonar og hindre konflikantar. Tall og bokstaver tilgjengeleg for å vekke nysgjerrigheit.</i>	<i>Dinosauruskule kvar måndag og torsdag. Legge til rette for leikeskriving av tal og bokstav og oppmuntre til at barnet kan skrive namnet sitt. Høgtlesing og fortsette med rim og regler, song og musikk.</i>
<i>Mengd, rom og form.</i>	<i>Oppmuntre til utforsking og støtte barnets matematisk utvikling. Setje ord på antal, sortere og kategorisere.</i>	<i>Kunne telje til ti. Telle barna i samling ol. Bli kjent med omgrepa stor – liten, kort – lang, høg – låg osv. Bli kjent med ulike former, firkant, (rektangel, kvadrat) sirkel, trekant. Få erfaring med mønster. Butikkleik</i>	<i>Få erfaring med tall og teljing også over ti. Spele spel med terning. Få erfaring med å leikeskrive tal. Få erfaring med at mengda er lik sjølv om det er i ulike former.</i>
<i>Nærmiljø og samfunn</i>	<i>Bli kjent med nærmiljøet gjennom korte turar i området.</i>	<i>Bli kjent med nærmiljøet med lengre turar rundt i området. Besøke kyrkje, butikk, andre barnehagar, sjukeheim ol. Ta buss.</i>	<i>Turar i nærområdet. Få kjennskap til ulike yrke. Kva foreldra jobbar med osv Lære om posten, sjukebil, politibil osv Besøke brannstasjonen. Trafikkopplæring</i>

<i>Etikk, religion og filosofi</i>	<i>Tid og rom for undring. Markering av høgtider.</i>	<i>Markering av høgtider, kyrkjebesøk til jul Undring og filosofering. Møte vaksne som kan undre seg saman med barna. Kvifor er det slik?</i>	<i>Kyrkjebesøk til jul og påskevandring. Undring og filosofering.</i>
<i>Natur, miljø og teknologi</i>	<i>Tur kvar veke. Opplive naturen med alle sansar (førstehandserfaring er den beste måten å lære nye ord på). Små turar i allslags vær, heile året. Opplive naturens endringar med årstidene. Opplive glede i naturen. Opplive insekt.</i>	<i>Faste turar kvar veke i naturen. Få kjennskap og erfaring med årstider og vær. Få kjennskap til insekt og plantar i naturen. Opplive teknikk i kvardagen og i leiken.</i>	<i>Faste turar kvar veke. Eksperimentere med teknikk. Ferdes i naturen og få opplevingar og kjennskap til naturens ulike element. La barna få kjennskap og innsikt i matproduksjon. Miljøvern og kjeldesortering.</i>

Det barnet skal oppleve i barnehagen under 1-3 år stadiet i tabellen over skal dei også få kjennskap til ved dei neste aldersgruppene, men utvide dette vidare til neste kolonne 3-5 år og 5-6 år.

Bursdagsfeiring

Vi markerer alle barna sin fødselsdag. Vi lagar krone og feirar i samlingsstund den dagen barnet har fødselsdag. (eller den nærmaste dagen, dersom sjølve fødselsdagen er i ein helg/ferie) Vi henger opp flagg for å markere for alle at vi feirar fødselsdag til eit av barna. Foreldre treng ikkje ta med noko til denne feiringa, dette ordnar vi i barnehagen ☺. Siste fredag i månaden markerer vi i fellessamling kven som har hatt bursdag denne månaden. Dette er ein fin måte å øve barna på å stå framfor ein stor forsamling. Vi syng bursdagssang og «skytt» opp bursdagsrakketer, ein for kvart år barnet er.

*Vi **oppmodar** foreldre ved bursdagsinnvitasjon å enten invitere alle barna på avdelinga, på same alder, eller same kjønn. Dette for å hindre at nokon føler seg utanfor og at vi i personalet kan ha ein forklaring dersom eit barn spør kvifor dei ikkje vert beden i bursdagsbesøk. Det kan vera sårt å ikkje bli invitert, dette er det viktig at ein tenkjer gjennom før ein inviterer til bursdagsselskap.*



Tradisjonar i barnehagen

Månad	Aktivitetar og tradisjonar i barnehagen	Aktivitetar og tradisjonar med foreldre / føresette
August	Tilvenning i barnehagen	
September	Venskapsveke	
	Oppstart av DINO skule	
	Bjørnis (brannvernveke)	
Oktober	Markering av FN dagen	
November	Kroppen vår veke	Alderstilpassa
Desember	Julegudstjeneste i Landro kyrkje for dei eldste barna. Luciafeiring Pepperkakehus til Kvednatunet Nissefest	Foreldre kan vere med. På Lucia dagen vert foreldre og søsken invitert
Januar	Førstehjelpsveke	
Februar	Fastelavensfeiring Karneval Vi har karneval med tema.	
Mars –april	Barnehagedagen Påskevandring i kyrkja for dei eldste	Markering i bhg. ved henting
Mai	Besteforeldredag 17. mai leker	Besteforeldre (evt. andre) vert inviterte til barnehagen på ettermiddagen
Juni	Sommarfest	Sommarfest med foreldre/søsken. Foreldra har ansvaret for dette.
Juli	Sommarbarnehage	Temaveker

Leik og læring

Leiken skal ha stor plass i barnehagen, den har sin eigenverdi og er barnas viktigaste veg til læring. Vi må vise respekt for leiken og syte for at det er nok tid og rom til at den får utvikle seg. Dei vaksne må være tilstade for å gje barna hjelp og støtte i leiken. Barn som ikkje sjølv så lett kjem inn i leiken må få hjelp og støtte av ein vaksen til å komme inn i leiken og få leiekamerater. Barna lærer mykje gjennom leiken kor dei har høg kompetanse og engasjement. **Å leike er eit mål i seg sjølv.**

I eit leikefellesskap vert grunnlaget for barns vennskap med kvarandre lagt. Leiken rommar alle formar for læring, den utviklar språket, fantasien, opplevingar vert bearbeid og dugleik utprøvd. Gjennom leiken utviklar barna sosial kompetanse kor evna til å forstå seg sjølv og

andre sine tankar og følelsar modnast. Å delta i leik og få vener er grunnlaget for at barna trivst i og opplever barnehagen som meningsfull. I leiken lærer barna å samarbeide, lytte til andre, gjere avtaler om roller og ta sjølvstendige val. Dei lærer å dele, kompromisse og tilpasse seg andre sine framlegg. Sjølvbilde vert danna og grunnlaget for læring og omsorg vert skapt i samspelet med andre barn og vaksne. Leiken skapar forståing og samhald på tvers av både språk og kultur.

I barnehagen vår skal barna møte engasjerte vaksne som er deltakande i leiken på barna sine premiss. Det å ha vaksne rundt seg i leik gjer barna tryggleik. Dei skal være støttande og rettleiande for barnet. Dei vaksne må også være merksam på at barna ønskjer at dei vaksne skal trekkje seg til sides. Denne fine balansen mellom å delta og være på sidelinja må dei vaksne vera merksame på.

Vi legg til rette for leik både ute og inne, tilrettelagte leikegrupper og frileik. Leik har ein stor plass i barnehagen vår. Den vaksne kan reflektere saman med barna i forhold til det å leike i lag. «Korleis skal eg spørje for å få vere med å leike, korleis kan eg invitere andre barn inn i leiken og kva kan eg bidra med i leiken».



Digital praksis

Digital kompetanse er blitt ei basisferdighet i samfunnet vårt, på lik linje med lesing, skriving og rekning. I barnehagen skal vi sørge for at barna får byrjande digital kompetanse. Vi har Ipad på alle avdelingane.. I tillegg har vi ein Ipad som kan brukast av spesialpedagog. Desse er disponible for barna, og skal bidra til å utvikle barnas leik, kreativitet og læring. Dette kan til dømes skje ved å lage animasjonsfilm, forteljingar som barna får lage og spele inn sjølv, eller ved å bruke pedagogiske spel og programvarer som bidrar til å utvikle barnas språk og ferdigheiter på mange områder. I barnehagen har vi ein ressursperson som sørgjer for at det er kvalitet over appane og programvaren vi tek i bruk. Det er ei sjølvfølgje at dei vaksne er til stades og er aktive med barna når vi bruker digitale verktøy, og kan rettleie dei. Dei vaksne utøver digital dømmekraft og ser til at bruken av digitale verktøy skjer på ein hensiktsmessig måte tilpassa barnas alder, der barna får leike, lære og skape.

Danning og omsorg



Omsorg er viktig for barns utvikling og læring og skal prege kvardagen i barnehagen. Personalet skal gi barna omsorg og lære dei å vise omsorg for kvarandre. Dette lærer dei ved at dei vaksne er gode rollemodellar, hjelper barna til å utvise omsorg for kvarandre, men også ved å ha det jamleg som tema i samlingsstundene. Danning er ein livslang prosess som blant anna handlar om å utvikle evna til å reflektere over eigne handlingar og veremåtar. Danning skjer i samspel med omgjevnadane og andre og det er ei føresetnad for utvikling av meiningsdanning, kritikk og demokrati. Gjennom gode dannelsingsprosessar vert barnet sett i stand til å handtere livet ved at dei utviklar evna til å forholde seg prøvande og nysgjerrig til omverda og ser seg sjølv som eit verdifulle medlem av eit større fellesskap. Danning er meir enn utvikling, meir enn læring, meir enn omsorg, meir enn oppseding og meir enn sosialisering. Samtidig rommar danning alt dette. Gjennom danning vert grunnlaget for barnets allsidige utvikling lagt.

Vi som arbeider i barnehagen har eit stort ansvar for kva barna får med seg i sin "ryggsekk". Barnehagen er ein arena der barna får erfaring og opplevingar i å vere og å delta i eit større fellesskap. Dette er med på å gje barna kunnskap dei kan ha med seg vidare i livet. I arbeid med danning skal barna erfare å bli høyrte, dei skal vere med å bestemme regler i barnehagen, dei skal bli med å ta imot nye barn i barnehagen og dei skal erfare vaksne som er gode rollemodellar.



Barns medverknad

"Barn i barnehagen har rett til å gi uttrykk for sitt syn på barnehagens daglige virksomhet. Barn skal jevnlig få mulighet til aktiv deltaking i planlegging og vurdering av barnehagens virksomhet. Barnets synspunkt skal tillegges vekt i samsvar med alder og modning." (Barnehageloven §3)

Hamramyra barnehage legg vekt på at vi som vaksne skal ha ei anerkjennande haldning og væremåte. Det vil seie at vi skal lytte til barnet, ta det på alvor og gje rom for ulike perspektiv. Kvardagsrutinane er organisert sånn at det er rom for barna sine egne initiativ. Alle er forskjellige og tenkjer ulikt, dette må vi ha rom for i barnehagekvardagen. Dette føreset at vi er lydhør for det barna er opptekne av og interessert i og hjelpe dei vidare i utforskinga av dette. Desse innspela får vi i dialog med barna enkeltvis og i grupper, samt i dagleg observasjon av barna i kvardagen og ved barnesamtale. Barna får val dagleg i samarbeid med gruppa. Dette tek ofte utgangspunkt i barnas interesser og utforskartrong. Vi bruker også barnesamtale som ein del av informasjonsinnhenting for å sikre barns medverknad.

Alle barn har ikkje eit utvikla verbalt språk, men dei har andre måtar og uttrykke seg på. Dei brukar kropp, blick eller lydar. Desse signala er det viktig at vi vaksne fangar opp slik at vi kan lære oss å forstå deira betyding av desse teikna. Vi må være merksam på detaljar og lære oss å sjå heilskap i det barnet prøver å fortelje oss. Gjennom å gje barna høve til å hevde seg sjølv og føle at dei vert sett, respektert og verdsett, får vi trygge og harmoniske barn med tru på seg sjølv. I barnehagen har vi planar for det arbeidet vi skal gjere. Det er viktig med tanke på barns medverknad og av og til å legge desse planane til sides og ta inn over seg det barnet eller barna er opptekne av der og då og gå inn i det ukjente saman med barna.

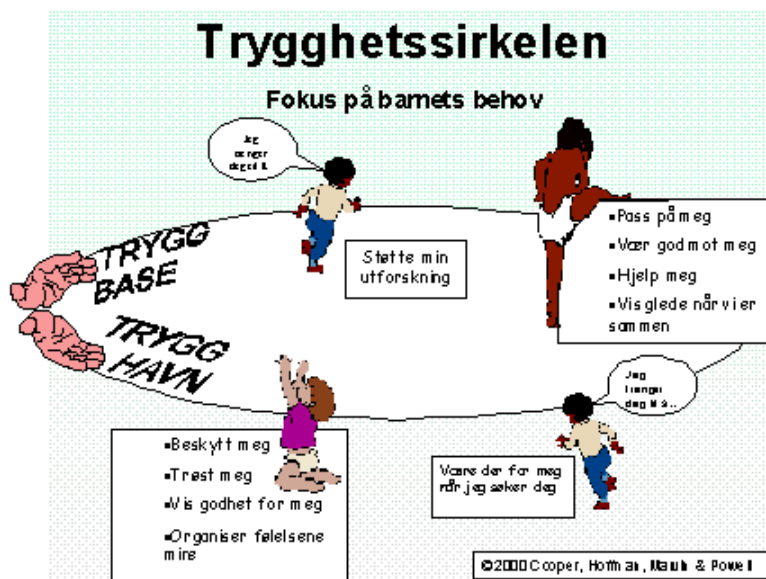
	1-3 års alder	3-5 års alder	5-6 års alder
Medverknad	Følgje barna sine teikn og kropps språk. Tolke signal. Nytte teikn for å få vite kva barna vil. Nytte bilete, teikningar der barna kan vise kva dei meiner. HA dialog med foreldra om kva barna er interessert i.	Bestemme kva dei vil leike. Kor turen skal gå. Medverke til innhald i samlingsstunden (Kva bok skal vi lese. Kva song skal vi syngje. Kva skal vi snakke om) Hjelp til i daglege gjeremål. Velge om dei vil vera ute eller inne. (når det er mogeleg)	Velge om dei vil vera ute eller inne. (når det er mogeleg) Aktivitets tavle. Barna velgjer aktivitet, set bilete av seg sjølv på det dei har valgt. Vera med å bestemme meny for middagar. Barna sine interesser er utgangspunkt for ulike prosjekt. Barnesamtalar.

Det barnet skal medverke til i barnehagen under 1-3 år stadiet i tabellen over skal dei også medverke til ved dei neste aldersgruppene, men utvide dette vidare til neste kolonne 3-5 år og 5-6 år.



Vaksenrollen

Barna i barnehagen er midt i den viktige læreprosessen om seg sjølv som person. Det daglege sosiale samspelet dannar ramma rundt denne læringa. Barna skal møte eit personale som er oppriktig interessert og engasjert i dei. Forholdet mellom barnet og den vaksne må vere prega av tillit og dette tillitsforholdet kjem av vaksne som er genuint interessert i barnet, ser det, møter det der det er og anerkjenner det. Dette forholdet er det den vaksne som har ansvar for å opprette. Den vaksne er også ein viktig omsorgsperson i kvardagen. Det er den som dekkjer dei grunnleggande behova barnet har og trøyster når det trengs. Dei vaksne skal vere deltakande i leiken og i aktivitetar med barna, og vere tilstade i her og nå situasjonen. Vi brukar difor mykje ressursar for å styrke personalet sin kompetanse. Kvaliteten i barnehagen handlar om personalets kompetanse. Noko av det vi jobbar med er COS (Circle of security).



Dei fleste i barnehagen har fått opplæring i foreldreprogrammet Circle of security. I haust vert ytterlegare fem tilsette kursa. Bilete over viser tryggleikssirkelen i dette programmet.

Fleire av pedagogane på avdelingane og styrar har også fått opplæring i Opplæringspakken.

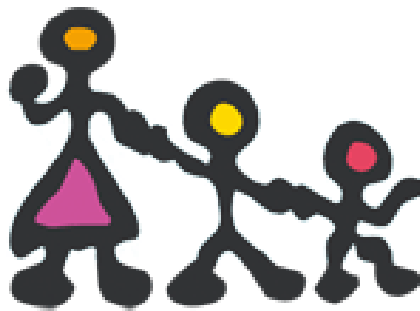
Dette er ei kursrekke initiert av rettleiarteamet i kommunen. Bakgrunnen for opplæringspakka kjem av at kommunen er ein av kommunane som har delteke på Modelkommuneforsøket. Modelkommuneforsøket var ein del av regjeringa sin satsing på «Barn av psykisk syke og/ eller barn av foreldre som misbruker rusmidler». Hovudmålet med opplæringspakka er å styrkje barnehagen sin kompetanse i å identifisere og å hjelpe risikoutsette barn og familiar. Opplæringa skal bidra til at barnehagen i større grad kan framstå som ein beskyttelsesfaktor for dei sårbare barna.

Kommunen har også kursa pedagogane opp i rolla som leiar. Fleire av pedagogane våre har vore gjennom denne kursrekke. Styrar har også tatt nasjonal styrarutdanning via NHH. Dette er ei opplæring initiert av Utdanningsdepartementet for å sikre god leiarkompetanse i barnehagane.

De utrolige årene

Dei fleste av personalet har delteke på kurs i "De utrolige årene". Dette er eit skule / barnehageprogram som er utarbeid av Caroline Webster Stratton. Alle dei kommunale barnehagane i Fjell kommune har gjennomgått denne opplæringa og det har hatt stort utbytte både for personalet og barnegruppa. Programmet er meint å styrke dei vaksne si kompetanse og handlar kortfatta om følgjande:

- *Å bygge gode relasjonar mellom barn og vaksne*
- *Lære gode strategiar på korleis få barns merksemd, halde merksemda oppe og bruke merksemda til å regulere åtferd.*
- *Strategiar for å nytte ros og påskjønning i lærings situasjonar.*
- *Utvikle planar for det enkelte barns åtferd.*
- *Lære grensesettingsstrategiar.*



Gjennom systematisk arbeid med De utrolige årene viser forskning at også barn vil utvikle sin kompetanse på følgjande områder:

- *Sosialt, emosjonelt og i høve til læring*
- *Bli betre til å løyse utfordringar og minske konflikhtar.*
- *Utvikle vennskap med barn og vaksne.*
- *Auka empati.*
- *Redusere negativ åtferd og aggresjon.*

Dinosaurskule

Som forlenging av DUÅ har delar av personalet fått opplæring i Dinosaurskulen og fleire vil få opplæringa no i haust. Dinosaurskulen er barnehagens førskuleopplæring og er for dei eldste barna i barnehagen. Målet med dinosaurskulen er å styrkje barna sin emosjonelle og sosiale kompetanse, styrkje barns sitt sjølvbilde og gje dei opplevingar av å meistre. Barna øver på å kjenne igjen kjensler hos seg sjølv og andre, ta andre sitt perspektiv, utvikle betre ferdigheiter i forhold til problemløysing, konflikt handtering og sjølvkontroll. Dei øver også på sosiale ferdigheiter som å lytte, vente på tur, bli einig, stille spørsmål, hjelpe kvarandre,, dele, samarbeide og gi kvarandre kompliment. Dinosaurskulen har vi to gonger i veka. I år vil det vere kvar tysdag og torsdag frå september og ut ca. mai månad. Dinosaurskulen består av ei felles samling og ei praktisk oppgåve på slutten av timen. Barna får også med seg lekser heim. Dette likar barna og dei føler seg litt ekstra stor og snart klar for skulen.



Overgang heim – barnehage

God overgang mellom heim og barnehage er viktig for å sikre ein god barnehagestart. Barnehagen legg opp til at det er ein vaksen som har hovedansvar for tilvenning av barnet for så gradvis å verte kjent med resten av personalet på avdelinga. Vi legg opp til at foreldre er med i starten og at det er barnet sjølv som regulerer kva tid det er klart til å la foreldre gå frå. Vi anbefaler korte dagar i starten og at tida i barnehagen vert utvida etter kvart som vi ser det går fint med barnet. Vi anbefaler også foreldre til å komme innom barnehagen før oppstart. Det å helse på personalet, sjå lokala og verta kjent med uteområdet viser seg å gjere tilvenningsprosessen kortare. Det at foreldre vert kjent og trygg på barnehagen og personalet smitter over på barnet. Barnehagen har også i den første tide ein startsamtale med foreldra. Då vert foreldra invitert til å fortelje om barnet og familien. På denne måten vert personalet godt kjent med familien og dei opplevingar barna har fått før det startar i barnehagen. Dette er med på å ivareta barnet på ein endå betre måte.

Overgang frå småbarnsavdeling – storavdeling

Barnehagen har rutine på overgang mellom småbarnsavdeling og stor avdeling. Foreldre vert så tidleg som mogeleg gjort merksame på overgang til ny avdeling. Dersom foreldre ønsker samtale ved overgang til ny avdeling, så tilrettelegg vi for dette. Barnehagen tilrettelegg også for at barnet får komme på besøk til den nye avdelinga nokre gonger før skifte vert gjort. Juni er derfor besøksmånad kor vi går på besøk til ny avdeling.

Overgang barnehage – skule

Vi skal gjere det siste året i barnehagen til ei fin avslutning på barnehagetida. Dei er eldst i barnehagen og treng litt nye utfordringar og ser fram til å bli skulestartare. Det siste året før skulestart legg vi tilrette for førskulegruppe, hos oss Dinosaurskule.

Fjell kommune har laga ein felles plan for overgang barnehage skule som skal gjelde for alle dei kommunale barnehagane. Denne planen skal sikre at overgangen mellom barnehage og skule er til det beste for barnet og gjere ein mest mulig samanheng mellom barnehage og skulen. Den vil sikra at overgangen vil vere mest mulig lik i alle barnehagane, men litt lokale variasjonar vil førekomme. Dette kan vere ulikskap i forhold til om barnehagen grensar til ein eller fleire skular.

Vi bruker å ha eit overgangsmøte med skulen når vi veit kor barnet skal gå på skule. Her utvekslar vi erfaringar kring barnet for å sikre god overgang til skulen. Foreldre gjev samtykke for kva som vert teke opp på dette møtet.

Kunnskapsdepartementet har gitt ut ein rettleiar som seier noko om kva som skal vere i fokus denne tida. Denne rettleiaren, barnehagelov og rammeplanen er utgangspunktet for planen Fjell kommune har laga.

Innhaldet i planen seier noko om kva erfaringsgrunnlag foreldre og skule kan forvente av barna når dei startar på skulen. I tillegg er den konkret i forhold til kva førskulegruppa før skulestart skal innehalde. Planen ligg på heimesida vår eller de kan gå inn på linken under:.

https://www.fjell.kommune.no/Documents/OmFjell/Administrasjonen/Skulesjefen/Prosedyrar_overgang_barnehage-barneskule.pdf

Planlegging, dokumentasjon og vurdering

*Barnehagen har 5 planleggingsdagar i året. I tillegg har vi personalmøte på kveldstid ca. kvar 6 4 veke, avdelingsmøter annakvar veke og leiarmøter kvar veke. Denne tida brukar vi til å planleggje innhaldet i barnehagen. Vi har laga rammene for vår pedagogiske plattform og korleis vi vaksne vil jobbe og kva vi vil legge vekt på. Vi lagar årsplan som vert godkjent i SU. I tillegg lagar vi månadsplanar med meir detaljert informasjon. Vi lagar også ein plan over progresjon av det pedagogiske arbeidet som viser kva vi skal jobbe med innanfor kvart fagområde på dei ulike aldersstega. Denne er ein del av årsplanen. Dette gjer vi for å sikre god progresjon i det pedagogiske arbeidet i barnehagen. I år har vi valt å vurdere: **korleis dokumenterer barnehagen bruk av uteleikeplassen?***

Arbeidet i barnehagen blir vurdert kontinuerlig. Vi vurderer innhald og arbeidsformar opp mot rammeplan og barnehagelov. Vi gjer dette for å sikre høg pedagogisk kvalitet og for å sjå på kva vi kan bli betre til. Vi har alltid eit forbettringspotensiale og denne haldninga har vi med oss inn i dette arbeidet.

Foreldre blir på ulike måtar invitert inn i vurderingsarbeidet i form av brukarundersøkingar, foreldresamtaler og ved å komme med innspel til styrar, personalet eller SU representantane. Annakvart år pleiar vi ha ute ein brukarundersøking til foreldra. Denne brukar vi også til å finne vurderingsområder og forbettringsområder det kommande barnehageåret.

Vurdering med barna skjer gjennom spontane og planlagde barnesamtaler og ved observasjonar.

Tilsette vurderer på avdelingsmøter og personalmøter. Vi har også halvtårsevaluering før sommarferien og før jul.

Dokumentasjon av det skriftlege planleggingsarbeidet vert lagra digitalt.

Vi brukar også ved behov testar som TRAS, ALLE MED og NYASIT. Desse ligg i barnets mapper og er gjort i dialog med foreldre/føresette. Dette er konfidensielt.

I tillegg brukar vi foto og bilete som dokumentasjon på arbeidet vårt i barnehagen. Dette er retta mot barn og foreldre og viser godt kva vi jobbar med.

Dokumentasjonen skal samla sett gje ei god oversikt over vår pedagogiske praksis.

Den planlegginga vi føretekk oss byggjer på evaluering, forskning og erfaring.

Dette året skal vi særskilt sjå på følgjande tema:

<i>Tidspunkt</i>	<i>Kva skal vurderast og hensikta</i>	<i>Kven skal delta</i>	<i>Korleis og kor?</i>
<i>Haust/vår</i>	<i>Korleis dokumenterer barnehagen bruk av uteleikeplassen?</i>	<i>Foreldre</i>	<i>Spørjeundersøking haust og vår for å sjå om vi får ei positiv endring</i>

”Vurdering inneberer sjølvrefleksjon, og er ein føresetnad for målretta læring”

Barn med særskilde behov

I barnehagen har vi også barn med litt andre behov enn majoriteten. Dette kan være barn med funksjonshemmingar, diagnosar eller andre mindre behov. Då må barnehagen legge tilrette sånn at kvart einskild barn får den hjelpa og støtta dei til ein kvar tid treng. I nokre tilfelle må barnehagen ha inn anna hjelp for å legge tilrette for einskildbarn. Då må foreldra sjølv søke om slik hjelp/tilrettelegging. Barnehagen kan hjelpe i søknadsprosessen.

Foreldresamarbeid

Barnehagen skal gi barn under opplæringspliktig alder gode utviklings – og aktivitetmuligheter i nær forståelse og samarbeid med barnas heim (barnehageloven §1 formål)

Barnehagen skal bistå heimmene i deres omsorgs – og oppdrageroppgaver, og på den måten skape et godt grunnlag for barnas utvikling, livslang læring og aktiv deltagelse i et demokratisk samfunn (barnehageloven § 2 Barnehagens innhald).

For å sikre samarbeid med barnas heim, skal hver barnehage ha et foreldreråd og et samarbeidsutval. (Barnehageloven §4 Foreldreråd og samarbeidsutval).

Som det går fram av barnehagelova forpliktar barnehagen seg til å samarbeide med heimen til det beste for barnet. Vi er avhengig av eit godt samarbeid med heimen som byggjer på gjensidig tillit og openheit. Dette samarbeidet føregår på fleire arenaer.

Det daglige møte mellom personalet og foreldre er viktig for å skape eit godt samarbeid og forståing mellom barnehagen og heimen. Her har ein høve til å utveksle informasjon rundt barnet. Det kan være primærbehov som søvn, mat og stell eller meir generell informasjon. Personalet fortel om barnet sin dag i barnehagen.

Barnehagen inviterer foreldre / føresette til foreldresamtalar 1-2 gangar i året. Her vert det i hovudsak informert om barnas trivsel og utvikling. I tillegg er det eit formelt møtepunkt der begge partar kan vere med å setje agendaen (lage innhaldet) for møtet. Det er viktig at foreldre kjem med innspel i forhold til forventningar til barnehagen. Foreldre kan også be om fleire samtaler dersom det er ønskelig. Dei nye barna som startar i barnehagen vert også invitert til ein startsamtale, denne samtalen varar lengre enn ein vanleg foreldresamtale og er meir omfattande. Vi er her opptekne av barnets liv og heimemiljø. Vi spør om vald, rus, psykiske vanskar og andre sensitive sider. Det er opp til foreldre å bestemme kva dei ønskjer å dele med pedagogen. Personalet har teieplikt, men dersom det kjem fram ting kor barnehagen har meldeplikt til barnevernet vil vi sjølvstgå gå vidare med dette. Vi spør for å kunne legge til rette og støtte barnet der det trengs. Her skal personalet bli kjent med eit nytt barn og ein ny familie. Det er viktig at denne kontakten blir så god som mogleg.

Kvar haust inviterer barnehagen til foreldremøte. Her vil vi presentere barnehagen sine målsetningar og arbeidet med barna på avdelinga. Har foreldre sakar dei ønskjer at vi tek opp må dei kontakte enten barnehagen eller foreldrerepresentantane som er vald inn i SU. Kvar vår/sommar sender styrar ut e post til foreldre og inviterer dei til å komme med innspel og tankar rundt neste års årsplan..

Alle foreldre er medlem i foreldrerådet i barnehagen. Foreldrerådet har møte i forbindelse med foreldremøte om hausten. Foreldre kan i forkant sende inn saker som er av interesse for barnehagen og som dei er opptekne av. På foreldremøte om våren / hausten vert det vald 2 representantar frå foreldra til å vere med i SU(eller på sommarfesten om våren). I SU sitt også to representantar frå personalet. Styrar er eigar sin representant og kallar inn til møte. SU har rett til å uttale seg i saker som er viktig for barnehagen, innhald, verksemd og forholda til foreldre. SU skal godkjenne årsplanen for barnehagen. Styrar ser til at viktige saker vert lagt fram for foreldrerådet og samarbeidsutvalet.

Som tidligare nemnt vert foreldre invitert inn i samarbeid også via brukarundersøkingar. Dette er svært fruktbart for å få vite kva de enkelt foreldre meiner om barnehagen.

Personalsamarbeid

Personalsamarbeidet består av 5 planleggingsdagar i året. Nokre av desse dagane er kurs i regi av Fjell kommune, andre planleggingsdagar vert lagt til barnehagen. Vi har i tillegg personalmøte/kurs på kveldstid ca kvar 4 veke. Avdelingsmøter har vi annakvar veke og leiarmøte kvar veke, i barnehagens opningstid. Elles har vi sosiale samankomster på privaten. Dette for å bygge opp eit godt sosialt miljø personalet imellom.

Helse miljø og tryggleiksarbeid i barnehagen

Barnehagen er godkjent av helsevernetaten. Alle barnehagar har tilsyn kvart tredje år. Styrar i samarbeid med verneombod har ansvar for HMT arbeidet i barnehagen. Dei går vernerundar årleg og vi har ettersyn av uteområdet månadleg.

Vi har førstehjelpskurs og brannkurs annakvart år for dei tilsette. I tillegg gjennomgår vi beredskapsperm og brannrutinar kvart år.

*Vi har **brannøving** med barna to gonger i året kor vi øver på å komme oss raskt ut av barnehagen. I tillegg har vi brannvernveke med dei eldste avdelingane. Her brukar vi eit pedagogisk opplegg som heiter Bjørnis som tek for seg brannvernopplæring for barn. De kan lese meir om opplegget på denne linken: <https://brannbamsen.no/>*



***Førstehjelpsveke** har vi kvart år for barna. Her har Røde kors lage eit pedagogisk opplegg for dei eldste barna i barnehagen. Opplegget heiter Henry Førstehjelp for barnehagebarn.*

*Barnehagen driv også enkel **trafikkopplæring** for barna når dei er på tur. Då snakker dei om enkle trafikkreglar for fotgjengar, bruk av refleksvestar, refleks, barnesikring i bil, bilbelte ol. Vi har også tema oppe på foreldremøte om hausten kor vi informerer om parkering, lukking av portar ol. Barnehagen er også medlem av luftambulansen.*

Alle tilsette skal levere gyldig politiattest og skrive under på teieplikt. Dette gjeld også vikarar og personar i praksis.

Vi har opplysningsplikt til barnevernet dersom vi har bekymring rundt eit barn.

Barnehageloven § 1. Formål

Barnehagen skal i samarbeid og forståelse med hjemmet ivareta barnas behov for omsorg og lek, og fremme læring og danning som grunnlag for allsidig utvikling. Barnehagen skal bygge på grunnleggende verdier i kristen og humanistisk arv og tradisjon, slik som respekt for menneskeverdet og naturen, på åndsfrihet, nestekjærlighet, tilgivelse, likeverd og solidaritet, verdier som kommer til uttrykk i ulike religioner og livssyn og som er forankret i menneskerettighetene.

Barna skal få utfolde skaperglede, undring og utforskertrang. De skal lære å ta vare på seg selv, hverandre og naturen. Barna skal utvikle grunnleggende kunnskaper og ferdigheter. De skal ha rett til medvirkning tilpasset alder og forutsetninger.

Barnehagen skal møte barna med tillit og respekt, og anerkjenne barndommens egenverdi. Den skal bidra til trivsel og glede i lek og læring, og være et utfordrende og trygt sted for fellesskap og vennskap. Barnehagen skal fremme demokrati og likestilling og motarbeide alle former for diskriminering.

Endret ved lov 19 des 2008 nr. 119 (ikr. 1 aug 2010 iflg. res. 18 juni 2010 nr. 828).

§ 2. Barnehagens innhold

Barnehagen skal være en pedagogisk virksomhet.

Barnehagen skal gi barn muligheter for lek, livsutfoldelse og meningsfulle opplevelser og aktiviteter.

Barnehagen skal ta hensyn til barnas alder, funksjonsnivå, kjønn, sosiale, etniske og kulturelle bakgrunn, herunder samiske barns språk og kultur.

Barnehagen skal formidle verdier og kultur, gi rom for barns egen kulturskaping og bidra til at alle barn får oppleve glede og mestring i et sosialt og kulturelt fellesskap.

Barnehagen skal støtte barns nysgjerrighet, kreativitet og vitebegjær og gi utfordringer med utgangspunkt i barnets interesser, kunnskaper og ferdigheter.

Barnehagen skal ha en helsefremmende og en forebyggende funksjon og bidra til å utjevne sosiale forskjeller.

Departementet fastsetter en rammeplan for barnehagen. Rammeplanen skal gi retningslinjer for barnehagens innhold og oppgaver.

Barnehagens eier kan tilpasse rammeplanen til lokale forhold.

Med utgangspunkt i rammeplan for barnehagen skal samarbeidsutvalget for hver barnehage fastsette en årsplan for den pedagogiske virksomheten.

Endret ved lov 18 juni 2010 nr. 26 (ikr. 1 aug 2010 iflg. res. 18 juni 2010 nr. 827)

<https://www.udir.no/globalassets/filer/barnehage/rammeplan/ny-rammeplan-for-barnehagen-presentasjon2017.pdf>

*Vedtekter for kommunale barnehagar i Fjell
Sist godkjent i kommunestyret 24.04.14
Gjeld frå 01.08.14*

1. FØREMÅL

"Barnehagelova § 1 Formål:

Barnehagen skal i samarbeid og forståelse med hjemmet ivareta barnas behov for omsorg, og lek, og fremme læring og danning som grunnlag for allsidig utvikling. Barnehagen skal bygge på grunnleggende verdier i kristen og humanistisk arv og tradisjon, slik som respekt for menneskeverdet og naturen, på åndsfrihet,

nestekjærlighet, tilgivelse, likeverd og solidaritet, verdier som kommer til uttrykk i ulike religioner og livssyn og som er forankret i menneskerettighetene.

Barn skal få utfolde skaperglede, undring og utforskertrang. De skal lære å ta vare på seg selv, hverandre og naturen. Barna skal utvikle grunnleggende kunnskaper og ferdigheter. De skal ha rett til medvirkning tilpasset alder og forutsetninger.

Barnehagen skal møte barna med tillit og respekt, og anerkjenne barndommens egenverdi. Den skal bidra til trivsel og glede i lek og læring, og være et utfordrende og trygt sted for fellesskap og vennskap. Barnehagen skal fremme demokrati og likestilling og motarbeide alle former for diskriminering."

Barnehagane skal drivast i samsvar med Lov om barnehagar med tilhøyrande føresegner og retningslinjer.

Barnehagane skal, i den grad vedtektene gjev rom for det, formast i tråd med dei lokale behova slik at tilbodet blir mest mogleg brukartilpassa og fleksibelt.

2 EIGARTILHØVE, DRIFT OG FORVALTNING

Fjell kommune er ansvarleg for drift av dei barnehagane som er omfatta av desse vedtektene. Administrativt er barnehagane tilknytt barnehagesjefen.

Kvar barnehage skal ha eit samarbeidsutval og eit foreldreråd i samsvar med Lov om barnehagar. Foreldrerådet er alle foreldre/ føresette i barnehagen.

Samarbeidsutvalet skal vera samansett av likt tal representantar frå foreldre/føresette og dei tilsette. (Jfr Lov om barnehagar § 4)

Styrar i barnehagen representerar Fjell kommune som eigar.

3 OPNINGSTID, FERIE OG PERMISJON.

Barnehagane er opne heile året. Opningstida er innafor tidsrommet 07.00 – 17.00. Kveldsopen barnehage har utvida opningstid etter behov.

Samarbeidsutvalet i kvar barnehage skal innafor ramma av opningstida fastsetje lokal opningstid for eitt år om gangen.

Barnehagane er stengde laurdagar, jule- og nyårsafta. Onsdag før skjærtorsdag stenger dei kl. 12.00.

Alle barn skal avvikle 5 veker ferie. 3 av ferievekene må avviklast samanhengande i tida 15. juni til 15. august. Den 4. ferieveka må avviklast samanhengande, alternativt delast opp på dagane i romjula og før påske.

Barnehagane er i tillegg stengt 5 planleggingsdagar i året. Den 5. ferieveka for barna kan avviklast på barnehagen sine planleggingsdagar.

Det kan søkjast permisjon frå barnehageplassen for minimum 3 månader og maksimum 12 månader. Oppstart etter endt permisjon vert når det er ledig plass i barnehagen.

4 OPPTAK

Fjell kommune gjennomfører samordna opptak til ledige plassar om hausten, i private og kommunale barnehagar, gjennom eitt hovudopptak. Opptak av barn elles i året vert føreteke etter kvart som det vert ledige plassar.

Styrar i kvar kommunal barnehage er opptaksmynde etter delegasjon frå barnehagesjefen. Barnehagemynda koordinerer opptaket.

Barnehagane tilbyr berre heiltidsplassar. Foreldre nyttar plassen slik dei ønskjer.

5 OPPTAKSREGLAR

*Barnehageplass skal fortrinnsvis tildelast barn som er busett i Fjell kommune.
Barnet må vere fylt 10 månader før det kan byrje i barnehage.
Det kan søkjast plass når barnet har fått personnummer.*

Barn som fyller 1 år seinast innan utgangen av august, er busett i Fjell kommune og har søkt innan fristen for hovudopptaket, har rett til barnehageplass. (Jfr. Lov om barnehagar § 12 a)

Ved tildeling av barnehageplass har opptaksmynda høve til å ta omsyn til det fysiske miljøet og den eksisterande barnegruppa. Det er difor mogleg å tildele plass i ein annan barnehage enn føresette har søkt.

Føresette har høve til å søkje om overføring frå ein barnehage til ein annan, etter at barnet har begynt i barnehagen. Overføring vert innvilga dersom det er ledig plass og etter at prioriteringsreglane er teke omsyn til.

Komite for drift kan vedta å øymerke plassar til særskilde grupper eller føremål.

6 PRIORITERINGSREGLAR.

1)

*- Barn med nedsett funksjonsevne skal ha rett til prioritet ved opptak. (Jfr. Lov om barnehagar §13)
Krav til dokumentasjon: Skriftleg sakkyndig vurdering frå lege, PPT eller andre sosiale- og medisinske instansar.*

- Barn som det er fatta vedtak om etter lov om barnevernstenester §§ 4-12 og 4-4 andre og fjerde ledd skal ha prioritet.

Krav til dokumentasjon: Skriftleg vedlegg frå barnevernstenesta med underskrift av barnevernsleiar.

2) Minoritetspråklege barn der begge foreldre er født i eit anna land, utafor Norden, og barnet treng barnehageplass for språkutvikling i norsk og integrering.

Krav til dokumentasjon: Stadfesting frå flyktningekonsulent og/eller leiande helsesøster.

3) Søsken til barn som har barnehageplass i same barnehage.

4) Barn av tilsette i dei kommunale barnehagane, for å rekruttere og halde på naudsynt fagkompetanse. Dersom den tilsette er busett utafor Fjell kommune er det er ei føresetnad at bustadkommunen refunderer kostnader for barnehageplassen.

Når opptaksreglar og prioriteringsreglar er teke omsyn til, vert barn som har stått lengst på søkjarlista prioritert.

7 OPPTAKSPERIODE OG OPPSEIINGSFRIST.

Plass som er tildelt, kan behaldast til barnet byrjer på skulen eller til foreldra sjølv seier han opp. Dersom barnet flyttar til anna kommune som Fjell ikkje har refusjonsavtale med, vert barnet sagt opp frå barnehageplassen. Oppseiing av plassen skal vera skriftleg. Reglane for oppseiing og betaling gjeld frå føresette stadfestar at dei tek imot barnehageplassen.

Gjensidig oppseiingsfrist er 1 månad, rekna frå den 01. i kvar månad. Dersom barnet sluttar etter 30. april, må det likevel betalast ut juni.

Ved misleghald (til dømes manglande betaling eller gjentakande brot på opningstidene) kan kommunen v/ barnehagesjefen seie opp plassen.

8 GRUPPESAMANSETJING OG AREALUTNYTTING.

Barnehagane skal halde seg innanfor dei normene som er gjevne i Lov om barnehagar m.o.t. tal barn pr. pedagogisk leiar/ barnehagelærer.

*Nedre grense for godkjent leike- og opphaldsareal pr barn over 3 år: 4 kvm
Nedre grense for godkjent leike- og opphaldsareal pr barn under 3 år: 5,3 kvm*

Barna sitt leikeareal ute skal vera ca 6 gangar godkjent leike- og opphaldsareal inne.

9 MAT

Det vert servert mat i heildagsbarnehagane. Samarbeidsutvalet i kvar barnehage avgjer korleis dette skal arrangerast.

Samarbeidsutvalet i kvar barnehage fastset brukarbetalinga på matsserveringa, etter sjølvkostprinsippet. Dette kjem i tillegg til foreldrebetalinga. Jfr § 15 i lov om barnehagar og forskrift om foreldrebetaling i barnehagar §1.

10 FASTSETJING AV FORELDREBETALING

Barnehagane følgjer statlege satsar for makspris på foreldrebetaling.

Dersom barnet vert for seint henta i barnehagen vert foreldre / føresette fakturert for kr 250,- pr påbegynt halvtime.

11 INTERNKONTROLL.

Alle barnehagane har internkontrollsystem som sikrar kontinuerleg arbeid med Helse- Miljø og Tryggleik -og føresegn om "Miljøretta helsevern i barnehager og skoler". Internkontrollsystemet er knytt opp mot Fjell kommune sitt internkontrollsystem.

12 FORSIKRING.

Kommunen har teikna ansvars- og ulukkesforsikring for alle som har plass i kommunale barnehagar.

Publisert: 25.04.2006

Sist oppdatert: 04.08.2014

Skriv ut print

Fjell rådhus, Straume, Postboks 184, 5342 Straume, Telefon: 55 09 60 00, E-post: postmottak@fjel