

# Alkoholpolitisk handlingsplan 2016 – 2020



# INNHALD

1 Innleiing.....	2
1.1 Alkohollovens formål.....	2
1.2 Ny lovbestemmelse - fireårsregelen.....	2
1.3 Avgrensing .....	2
1.4 Prosessen .....	2
2 Målsetning .....	3
3 Bakgrunn .....	3
3.1 Lovverk og sentrale føringar.....	3
3.1.1 Alkohollova .....	3
3.1.2 Helse og omsorgstenestelova .....	3
3.1.3 Folkehelselova .....	3
3.1.4 Barnevernslova .....	4
3.1.5 Opptrappingsplan for rusfeltet .....	4
3.2 Lokale føringar .....	4
3.2.1 Kommunen sitt ansvar.....	4
3.2.2 Rusmiddelpolitisk handlingsplan .....	4
3.2.3 Kommuneplan 2014 – 2022 .....	4
3.2.4 Folkehelseoversyn – Øygarden kommune 2015 .....	5
3.2.5 Samarbeidsavtale om ansvarleg alkoholhandtering .....	5
4. Status .....	5
4.1. Alkoholsituasjon i Norge.....	5
4.2 Situasjonen i Øygarden kommune .....	8
4.2.1 Folkehelseprofil 2016 .....	9
4.2.2 Lovbrot forårsaka av rus.....	9
4.2.3 Sal og skjenking i Øygarden .....	10
4.2.4 Polutsal i kommunen .....	10
4.2.5 Alkoholskader .....	11
4.2.6 Utviklingstrekk .....	11
5 Mål og strategiar for Øygarden kommune sin alkoholpolitikk i perioden 2016 – 2020.....	12
5.1 Mål og tiltak.....	12
5.2 Overordna mål for alkoholpolitikken i Øygarden .....	12
5.3 Delmål og tiltak.....	12
5.4 Allmennførebyggjande tiltak.....	15
6 Evaluering og rullering av planen .....	16

## 1 1 Innleiing

### 1.1 Alkohollovens formål

«Å begrense i størst mulig utstrekning de samfunnsmessige og individuelle skader som alkoholbruk kan innebære. Som ledd i dette sikter loven på å begrense forbruket av alkoholholdige drikkevarer».

Alkohol er ei akseptert og tilgjengeleg, men strengt lovregulert vare. Sjølv om alkoholpolitikk er både næringspolitikk og helsepolitikk, rettar lova sin formålsparagraf seg utan tvil mot dei helsemessige sidene ved alkoholbruk.

### 1.2. Ny lovbestemmelse - fireårsregelen

Etter alkohollova § 7-1d har kommunen plikt til å utarbeida ein alkoholpolitisk handlingsplan. Denne skal reviderast i byrjinga av kvar valperiode og i forkant av handsaming av sala – og skjenkeløyver som kan gjevast for 4 år om gongen. Nytt 3. og 4. ledd i § 1-6 i alkohollova gjev kommunen høve til å vidareføra eksisterande sals – og skjenkeløyver i inntil 4 nye år, men først etter å ha gjennomgått alkohol – og løyvepolitikken.

### 1.3 Avgrensing

Øygarden kommune har ein godkjent Ruspolitisk handlingsplan 2012 – 2016, som utgår pr. 30.06. 2016, der den alkoholpolitiske handlingsplanen og dei alkoholpolitiske retningslinjene har vore integrert. Men rusmiddelpolitikk er mykje meir omfattande, og grip mellom anna inn i tenestene innan psykiatri, helse - og sosialtenesta. Endringar i lovverk og auka fokus på ansvarleg alkoholpolitikk i kommunane, har ført til at ein eigen alkoholpolitisk handlingsplan no vert lagt fram, slik lova krev. Denne ny planen skal integrerast i ein heilheitleg Levekårsplan, der mellom anna heile rusomsorga vil verta tatt med.

Den alkoholpolitiske planen har utgangspunkt i den Ruspolitiske handlingsplanen for 2012 – 2016, men med avgrensing til å gjelda alkoholpolitisk plan med dei naudsynlege oppdateringar innan lovverk, statistikkar og aktuelle problemstillingar og utfordringar som har kome til i perioden.

### 1.4. Prosessen

I prosessen har den noverande handlingsplanen vore eit utgangspunkt, samtale med ruskonsulenten vore gjennomført, samt at det har vore samarbeid med Fjell kommune med bakgrunn i dei mål og tiltak som er forankra i *Samarbeidet om ansvarleg alkoholhandtering mellom politiet og kommunane Fjell, Askøy, Sund og Øygarden*. Denne avtalen er godkjent i Politirådet og forankra i Øygarden kommune.

Punktet Samordning av rutinar seier at:

« Ei samordning av rutinar mellom kommunane vil gje større forutsigbarhet for bransjen, og kan vere med på å bidra til betre måloppnåing. Kommunane vil arbeida for å få samordna følgjande rutinar:

- Felles krav om tilpassa internkontrollrutinar for skjenking, jfr. Forskriftene kap. 8, i samband med løyve for enkelt anledning
- Felles søknadsfristar for ambulerande skjenkeløyve og løyve for ein enkelt anledning
- Samordna gebyr for ein enkelt anledning

- *Alkoholpolitiske retningslinjer / alkoholpolitisk handlingsplan – vurdere samordning der det er mogleg og det er politisk vilje til det*
- *Samordne andre rutinar der det er hensiktsmessig og praktisk»*

Kommunane og politiet vil gjennom eit tettare og meir formalisert samarbeid om ansvarleg alkoholhandtering, ha særleg fokus på å førebygga vold, overskjenking av alkohol og sal av rusmidlar til mindreårige. Handlingsplanen og retningslinjene for sal og skjenking tek utgangspunkt i denne samarbeidsavtalen.

Forslag til plan blir sendt ut til høyring til alle i bransjen og aktuelle høyringsinstansar. Bransjen er invitert til eit dialogmøte i høyringsperioden der ruskonsulenten vil vera til stades.

## 2 Målsetning

Alkohollova sitt formål er å:

- Begrensa samfunnsmessige skader ved alkoholbruk
- Begrensa individuelle skader ved alkoholforbruk
- Begrensa forbruket av alkohol

Ut frå dei store negative konsekvensar som bruk /misbruk av alkohol medfører for samfunnet og enkeltindivid, har Øygarden kommune vedteke følgjande målsetting for sin alkoholpolitikk:

Øygarden kommune skal vera ein attraktiv og trygg kommune å bu i for innbyggjarane, tilreisande, kultur – og næringsliv. Alkoholpolitikken skal ivareta innbyggjarane og besøkande sine behov for tryggleik og trivsel.

**Øygarden kommune har som overordna mål å:**

*Redusera sosiale og helsemessige skadar ved alkoholbruk, i tråd med folkehelseperspektiva.*

## 3 Bakgrunn

### 3.1 Lovverk og sentrale føringar

#### 3.1.1 Alkohollova

Alkohollova set rammene for korleis alkoholpolitikken skal forvaltast. Innfor lovrammene er det gitt mykje fridom til lokaldemokratiet i kommunane å utforma eigen alkoholpolitikk. Dette skal i speglast i kommunen sin Alkoholpolitiske eller ruspolitiske handlingsplan mål og tiltak samt tilhøyrande retningslinjer for utøvinga av politikken.

#### 3.1.2 Helse – og omsorgstenesteloven

Kommunen skal fremja sosial tryggleik, betra levekåra for vanskelegstilte, bidra til likeverd og likestilling og førebyggja sosiale problem. Vidare skal kommunen sikra at den enkelte får moglegheit til å leva og bu sjølvstendig og til å ha ein aktiv og meiningsfylt tilvære i fellesskap med andre.

#### 3.1.3. Folkehelseloven

Formålet med denne loven er å bidra til ei samfunnsutvikling som fremjar folkehelse og jamnar ut sosiale forskjellar. Folkehelsearbeidet skal fremja innbyggjarane si helse, trivsel, gode sosiale og miljømessige tilhøve og bidra til å førebyggja psykisk og somatisk

sjukdom, skade eller lidning. Folkehelsearbeidet er sektorovergripande og omfattar tiltak i mange samfunnsområde med sikte på å :

- Utvikla eit samfunn som legg til rette for positive helseval og sunn livsstil
- Fremja tryggleik og medverknad for den enkelte og gode oppvekstvilkår for barn og unge
- Førebyggja sjukdomar og skade.

Lova skal sikre at kommunar, fylkeskommunar og statlege helsemyndigheiter set i verk tiltak og samordnar folkehelsearbeidet på ein forsvarleg måte. Lova skal leggja til rette for eit langsiktig og systematisk folkehelsearbeid.

#### **3.1.4. Barnevernslova**

Formålet med lova er å sikra at barn og unge som lever under tilhøve som kan skada helsa og utviklinga deira, kan få naudsynleg hjelp og omsorg til rett tid, samt sikra at dei får trygge oppvekstvilkår. Kommunen er forplikta til å følgja med kva tilhøve born lever under, og har ansvar for å førebyggja omsorgssvikt og åtferdsproblem.

#### **3.1.5 Opptappingsplan for rusfeltet (2016 – 2020) HOD – prop. 15 S (2015 – 2016)**

Planen syner innsatsområder som er retta mot kommunesektoren:

- Tidleg innsats
- Behandling
- Ettervern/oppfølgingsteneste

### **3.2. Lokale føringar**

#### **3.2.1 Kommunen sitt ansvar**

Kommunen har eit omfattande ansvar for tilbod til personar med rusproblem i hht lov om kommunale helse – og omsorgstenester, lov om folkehelse, lov om sosiale tenester i NAV, lov om barnehagar og barnevern, vern om smittsame sjukdomar, lov om spesialisthelsetenester og alkohollova. I tillegg er lov om serveringsverksemd ein del av ramma for skjenkeløyver.

Alkohollova set rammer for korleis alkoholpolitikken skal forvaltast. Innafor desse rammene har kommunen eit stort ansvar og stor fridom til å utforma alkoholpolitikken. Lokale omsyn, næringspolitikk og folkehelseperspektiv skal balansera innafor lovramma. Slik sett kan det vera stor forskjell på alkoholpolitikken mellom kommunane. Men lova seier at alle må ha ein alkoholpolitisk handlingsplan. Det er ikkje utarbeidd forskrifter som seier kva innhald ein alkoholpolitisk handlingsplan skal ha, men den bør inneha dei hovudmål og delmål kommunen legg til grunn for alkoholpolitikken, samt verkemiddlar for å nå desse måla. Dei alkoholpolitiske handlingsplan er, saman med alkohollova med tilhøyrande forskrifter, utgangspunkt for retningslinjer for sal og skjenking av alkoholhaldige drikkevarar i kommunen.

#### **3.2.2 Rusmiddelpolitisk handlingsplan 2012 – 2016**

Det overordna målet for ruspolitikken i perioden 2012 – 2016 har vore å redusera sosiale og helsemessige skader ved rusbruk i tråd med folkehelseperspektiva.

#### **3.2.3 Kommuneplan 2014 - 2022 – Samfunnsdel**

Øygarden kommune skal leggja til rette for å sikra innbyggjarane høg livskvalitet, attraktive arbeids- og bumiljø, og opplevinga av ein god kommune å bu, arbeida og leva i.

Kommunen skal innarbeida folkehelseperspektivet, prinsippa om førebygging og universell utforming i alle planar og tenester.

### **3.2.4 Folkehelseoversyn - Øygarden kommune 2015**

Med denne folkehelseoversikta set kommunen fokus på dei viktigaste og best dokumenterte faktorane som påverkar folkehelsa i kommunen vår. Rapporten er ikkje noko plan, men eit forsøk på å gje ein tilnærma samla omtale av korleis det står til med folkehelsa i kommunen anno 2015 og kva som kan vera utfordringane vidare. «Folkehelseoversynet» kan verta eit varig verktøy og bidrag for å fremja folkehelsa i kommunen.

### **3.2.5 Samarbeidsavtale om ansvarleg alkoholhandtering mellom politiet og kommunane Fjell, Askøy, Sund og Øygarden**

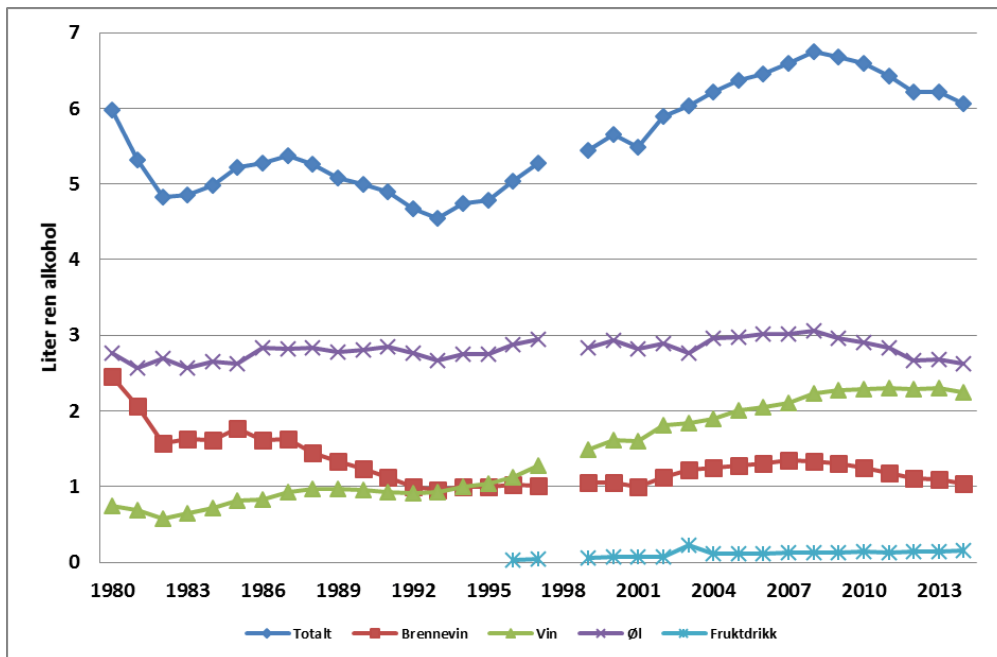
I samsvar med alkohollova sitt føremål er hovudmålsettinga for samarbeidet å oppnå størst mogleg reduksjon i samfunnsmessige og individuelle skader i samband med alkoholforbruk. Kommunane og politiet vil gjennom eit tettare og meir formalisert samarbeid om ansvarleg alkoholhandtering, ha særleg fokus på å førebygga vold, overskjenking av alkohol og sal av rusmidlar til mindreårige, i ein raskt veksande bransje.

## **4. Status**

### **4.1. Alkoholsituasjonen i Norge**

Alkoholomsetnaden i Norge pr. 4. kvartal 2015 viser omlag same nivå som i 2014. Totalt vart det i 2015 omsett nesten 6 liter rein alkohol per innbyggjar i aldersgruppa 15 år og eldre. Det er ein nedgang på 0,09 liter, eller 1,5 prosent frå 2014. Målt i vareliter vart det i 2015 registrert omsett nesten 76 millionar liter vin, litt over 240 millionar liter øl, vel 11 millionar liter brennevin og litt over 14 millionar liter rusbrus (kjelde: Statistisk sentralbyrå).

I ei oversikt frå Folkehelseinstituttet si avdeling for rusmiddelforskning (tidlegare SIRUS – Statens institutt for rusmiddelforskning) vert det vist korleis utviklinga har vore frå 1980 til 2014. Alkoholomsetnad via tax-free ordninga, grensehandel og privatimport er ikkje medrekna.



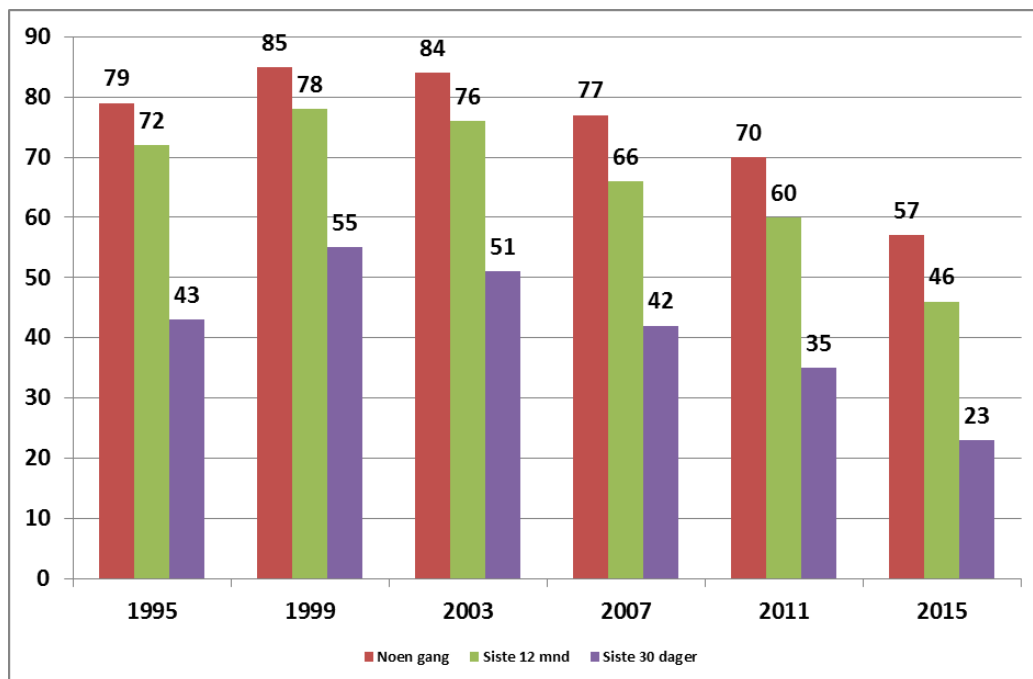
Figur: Årleg omsetnad av alkohol per innbyggjar 15 år+ (liter rein alkohol) 1980-2014

Figuren viser at totalomsetninga av alkohol per innbyggjar 15 år og eldre var relativt stabil fram til midten av 1990-talet, mens det var ei kraftig auke fram til 2008. Dette kan langt på veg forklarast i auka i omsetnaden av vin. For første gang etter forbodstida var omsetnaden av vin i 1995 høgare enn brennevin somsetninga målt i liter rein alkohol per innbyggjar 15 år+.

I SIRUS og Statistisk sentralbyrå sin årlege befolkningsundersøking om bruk av rusmidlar og tobakk for 2015, vert det mellom anna vist til at det store fleirtalet (93 %) har drukke alkohol *nokon gong*, mens 82 prosent svarte at dei hadde drukke i løpet av dei *siste 12 månadane*. Det gjennomsnittlige forbruket blant menn var meir enn dobbelt så høgt som blant kvinner. Det berekna gjennomsnittlige alkoholforbruket vart størst i aldersgruppa 16-24 år, mens den eldste aldersgruppa (65 +) hadde det lågaste forbruket.

Det er også gjort undersøkingar om alkoholbruk blant ungdom. Ei viktig spørjeundersøking er den store europeiske skuleundersøkinga – ESPAD, som er føreteke i 1995, 1999, 2003, 2007, 2011 og 2015 blant 15-16 åringar. I dei seks åra som vert undersøkt er det eit klart fleirtal av 15-16 åringane som oppgjer å ha drukke alkohol nokon gang. Vi veit likevel ikkje om dei berre så vidt har smakt på ein alkoholhaldig drikk, eller om dei har drukke nokon større mengde. Dei fleste oppgjer også å ha drukke i løpet av dei siste 12 månadane før undersøkingstidspunktet, men denne andelen er noko mindre enn dei som har *drukke nokon gong*.

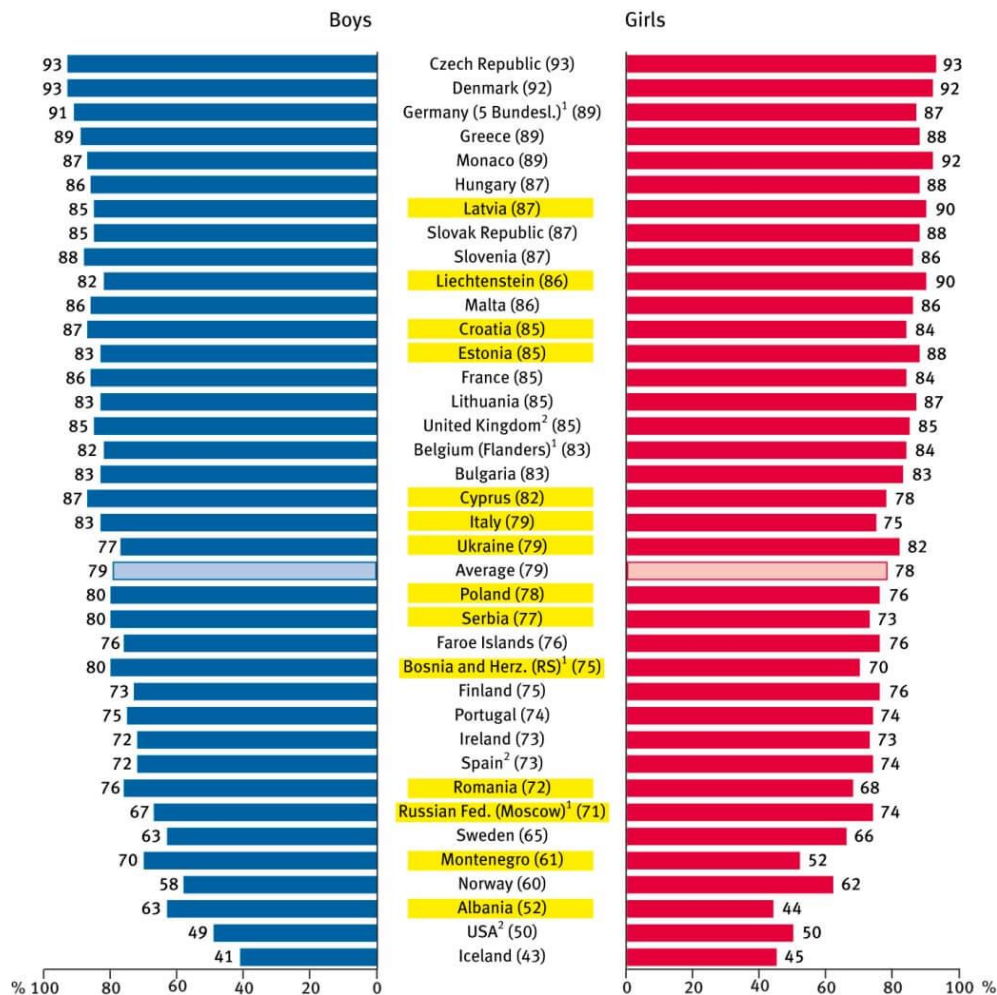
Undersøkinga viser at det er færre unge som kan reknast som ein «aktiv» alkoholbrukar, enn den andelen som oppgjer å ha drukke *nokon gong* og i løpet av *siste 12 månadane*. Det er også liten eller ingen forskjell mellom gutar og jenter. Ser vi på utviklinga over tid, har det vore ein nedgang i alkoholbruk blant ungdom dei siste åra.



Figur: Andel 15-16-åringar som har drukke alkohol nokon gong, siste 12 mnd. og siste 30 dagar 1995-2015

Dersom vi samanliknar norsk ungdom med ungdom i andre land finn vi at norske 15-16-åringar ligg i nedre sjikt når det gjeld kor mange som har drukke alkohol. Sjå figur under som illustrasjon.





Figur: Andel 15-16-åringar i ulike land som har drukke alkohol i løpet av dei siste 12 mnd. 2011.

Norge ligg framleis lågt når det gjeld alkoholkonsum, samanlikna med andre nordiske og europeiske land. Dei kontrollpolitiske verkemidla som bevillingssystemet, vinmonopolordninga, reklameforbodet, aldersgrenser og avgiftspolitikken, har bidrege til å halda konsumet nede. I løpet av dei siste 20 åra har det på landsbasis vore ein markant auke i tal på skjenkestadar, tal skjenkestadar som har fått løyve til skjenking av brennevin og tal vinmonopolutsal i mindre kommunar, noko som har innverknad på tilgjenge og konsum.

## 4.2. Situasjonen i Øygarden kommune

### 4.2.1. Folkehelseprofil 2016

Øygarden kommune er ein liten kommune med 4787 innbyggjarar. Folkeveksten dei 3 siste åra har vore på 3 %. Kommuneplanen legg opp til ein vekst på 1,70% dei komande åra.

Forventa levealder for menn i er på 77,3 år mot 77,9 år for landet. Forventa levealder for kvinner i Øygarden er 84,1 år, mot 82,6 år for landet ( *Kjelde: Folkehelsebarometeret 2015* ) Forventa levealder for menn er noko lågare enn landsgjennomsnittet og for Hordaland. Forventa levealder for kvinner er betydelege høgare enn landsgjennomsnittet.

På kommunenivå finst det lite statistikk på levevanar som kosthald, fysisk aktivitet, bruk av tobakk, alkohol og rusmidlar, men trenden har vore at tal rusavhengige har auka jamleg, ut ifrå sosialtenesta sin kontakt med denne klientgruppa.

Øygarden har eit relativt lågt innbyggjartal. NAV Øygarden har difor ein rimeleg god oversikt over rusmiljøet i kommunen. Gode tenester i høve rusoppfølging har vore med på å bidra til at ein har kome i kontakt med nye brukarar.

I følge ruskonsulenten i Øygarden kommune er innbyggjarar som har eit problematisk tilhøve til *alkohol* vanskeleg å få kontakt med. Desse vert ofte ikkje fanga opp av det offentlege systemet før dei sjølve ber om hjelp. Men alkoholbruk er på den eine sida eit lovleg middel, og meir utbreidd brukt i det daglege. På den andre sida er alkoholproblem ofte sett på som eit privatproblem og svært tabubelagt.

### Ungdomsundersøking blant skuleelevar på 9. og 10.trinn.

Rusmidlar	Øygarden	Landet
Drukke seg berusa	22%	16%
Kan skaffe hasj	21%	18%
Brukt Hasj/narkotika	4%	4%
Snus	5%	6%
Røyking	3%	5%

Tabell henta frå Ungdata 2012 har utgangspunkt i elevane ved Øygarden ungdomsskule.

Røyking og snus ligg under landsgjennomsnittet, medan tal elevar som har drukke seg rusa, og som kan skaffe hasj, er over landsgjennomsnittet.

#### 4.2.2. Lovbrot forårsaka av rus

Type lovbrot i Sotra, Askøy og Øygarden lensmannsdistr.	2011	2012	2013	2014	2015	Sum
<b>Sum ordensforstyrringar med rus</b>	<b>10</b>	<b>10</b>	<b>7</b>	<b>6</b>	<b>15</b>	<b>48</b>
<b>Sum narkotikalovbrot</b>	<b>226</b>	<b>262</b>	<b>253</b>	<b>287</b>	<b>257</b>	<b>1285</b>
Ulovleg produksjon av alkohol	1		1			2
Ulovleg servering og drikking	1	10	5	1		17
Ulovleg kjøp av alkohol til mindreårige	4	1		1	4	10
Alkoholloven diverse		2				2
<b>Sum alkoholloven</b>	<b>6</b>	<b>13</b>	<b>6</b>	<b>2</b>	<b>4</b>	<b>31</b>
Båtpromille /båtføring i rus	4	4	5	9	7	29
Bilpromille/ruskjøring med bil	66	80	74	110	100	430
Bilpromille/ruskjøring med bil kor personskade har oppstått	4	7		1	1	13
Bilpromille/ruskjøring med bil kor materielle skadar har oppstått	21	18	13	7	10	69
<b>Sum promille/rusføring bil og båt</b>	<b>95</b>	<b>109</b>	<b>92</b>	<b>127</b>	<b>118</b>	<b>541</b>
<b>Totalsum</b>	<b>337</b>	<b>394</b>	<b>358</b>	<b>422</b>	<b>394</b>	<b>1905</b>

### 4.2.3 Sal og skjenking i Øygarden

I utgangspunktet er Øygarden ein utkantkommune med få skjenkestader som er opne heile året. Men kommunen grensar opp mot Fjell kommune som er i by-utviklingsfase der talet på skjenkestader og type konsept vil auka. Det vil vera naturleg at innbyggjarane i Øygarden nyttar seg av tilboda som nabokommunen har.

Ei av utfordringane er at mindreårige frå Øygarden dreg til Fjell kommune for å handle alkoholvarer.

#### Salsløyver i Øygarden 2016

Salsløyvehavararar
Eurospar Rong
Kiwi Søre Sæle
Spar Tjeldstø
Hellesøy Landhandel

#### Skjenkestader i Øygarden 2016

Skjenkeløyve	Øl - Grp 1	Vin – Grp 2	Brennevin – Grp 3	Skjenkeløyve uteområde	Merknad
Blomvåg Fjordhotel	X	X	X	X	Er ikkje i vanleg drift, utleigd til firma for
Hellesøy Pub og kafe	X	X	X	X	
Torsvikhuset Event	X	X	X	X	
Kvernepollen Fiske og Fritid					Har i ein periode hatt lukka løyve

Tal utsalsplassar i Øygarden har vore relativt stabilt dei siste åra, så nær som drift av nærbutikken på Hellesøy, som har vore nedlagt i periodar.

Skjenkestader er svært varierende og ustabile, med Torsvikhuset Event A/S som den einaste staden som har heilårsdrift.

Den Ruspolitiske handlingsplanen for 2012 – 2016 har satt tak på 5 salsløyver og 5 skjenkeløyver i denne perioden.

### 4.2.4 Polutsal i kommunen

Kommunestyret vedtok i eiga sak KS.71.10 frå møte 08.12.10:

*”Øygarden kommunestyre opnar for at det kan etablerast eit polutsal i kommunen. Ønskje om ei etablering vert grunngjeve både ut frå nærings-, forbruks- og edruskapspolitiske formål”. I periden 2012 – 2016 er det ikkje etablert polutsal i Øygarden.*

### 4.2.5 Alkoholskadar

Bruk av alkohol er knytt til ei rekke skadar og problem. Når det gjeld tap av leveår er alkohol rangert som nummer 8 av dei viktigaste risikofaktorane. Det er påvist at alkohol er risikofaktor ved 60 vanlege sjukdommar, mellom anna ulike krefttypar og hjarte – karsjukdommar.

Norge har relativt lågt alkoholkonsum totalt, men har eit drikkemønster med stort alkoholinntak pr. drikkesituasjon. Dette gjeld alle aldersgrupper. Undersøking syner at om lag 50 % av alkoholskadane ikkje rammar konsumenten men omgjevnadane. (*kjelde: Lancet 2012*).

Dei vanlegaste akutte personskadane som rammar ein alkoholbrukar, gjeld i hovudsak dei som ein gang i blant drikk så mykje at dei vert openbart kraftig rusa. Då kan fall – og drukningsulykker eller trafikkulykker oppstå. Ein ser og alkoholforgifting, sjølv mord, samt vald og overgrepssaker. I tillegg kjem sosiale skader som tap av arbeid, familie og sosialt nettverk, samt fysisk og psykisk sjukdom

#### **4.2.6 Utviklingstrekk**

I følgje Opptappingsplanen for rusfeltet 2016 – 2020, er alkohol utan samanlikning det mest brukte rusmiddelet i Norge. Den nemner at det på nasjonalt nivå har følgjande utviklingstrekk:

- Det totale alkoholforbruket er høgare enn i 1993, men har flata ut sidan 2008
- Frå tusenårsskiftet har dei unge sitt alkoholforbruk gått ned. Men mange nyt likevel alkohol, spesielt i den siste tenåringsfasen
- Menn mellom 16 – 50 har fortsatt mest risikofylt alkoholkonsum
- Det er aukande forbruk hos kvinner, middelaldrande og eldre personar
- Når eldre drikk meir, antar ein at alkoholrelaterte problem aukar i denne gruppa
- Det er lågare alkoholbruk hos unge og vaksne innvandrarar
- Rundt 70.000 born har foreldre med så store alkoholproblem at det går ut over dagleglivet
- Det er fortsatt store mørketal når det gjeld alkoholbruk, og mange søker aldri om hjelp
- Ein del med rusproblem manglar bustad, arbeid eller meiningsfulle aktivitetar
- Rusproblem er ofte ein del av eit større problem som kan omfatta psykiske lidingar, vold, straffbare handlingar, vold i nære relasjonar osv.)
- Mange rusavhengige opplever tenestetilboda som fragmenterte og lite samordna
- Dei frivillige organisasjonane er viktige allierte i det rusførebyggjande arbeidet

## **5 Mål og strategiar for Øygarden kommune sin alkoholpolitikk i perioden 2016-2020**

### **5.1 Mål og tiltak**

Mål og tiltak i handlingsplanen for Øygarden kommune er forankra i samarbeidsrutinane for kommunane og politiet.

### **5.2 Overordna mål for alkoholpolitikken i perioden 2016 – 2020**

**Redusera sosiale og helsemessige skadar ved alkoholbruk, i tråd med folkehelseperspektivet**

### 5.3 Delmål og tiltak

Virkemidlar for å nå dette målet er at Øygarden kommune skal jobba med følgjande delmål og tiltak:

#### **Delmål 1:**

*Øygarden kommune skal ha ei trygg, ansvarleg og føreseieleg forvaltning av alkoholova gjennom å*

- utarbeida og vedlikehalda regelverk og retningslinjer for sal og skjenking av alkoholhaldig drikk i samsvar med ein til kvar tid gjeldand lovverk
- gje opplæring og rettleiing til alle sals – og skjenkestadar med vekt på god dialog, tryggleik og tillit
- gje serveringsstadar med skjenkeløyve opplæring gjennom Ansvarleg Vertskap og e-læringskurs.
- saman med nabokommunane og politiet, utvikla eit opplæringskonsept til butikkar som har salsløyve
- ha god kontrollordning og tett oppfølging av avvik
- hjelpa bransjen med å utarbeida gode internkontrollrutinar

Ansvarleg vertskap er eit internasjonalt program for å forbetra drikkemiljøet ved skjenkestader, eigd av Helsedirektoratet. Det vil vera aktuelt å iverksetja tiltaket saman med politiet og nabokommunane.

#### **Delmål 2:**

*Øygarden kommune skal delta aktivt i samarbeid om ansvarleg alkoholhandtering mellom politiet og nabokommunane og andre instansar gjennom å*

- bruka politirådet som ein aktiv samarbeidsarena
- vera medansvarleg i arbeidet kring Ansvarleg alkoholhandtering
- prioritera SLT - arbeidet
- vera medaktør i felles opplæringskonsept for bransjen
- delta i opplæringa som FKAAS arrangerer 2. kvart år (Foreningen for kommunalt tilsette som jobbar med alkohol- og serveringsloven)
- samarbeida med andre aktuelle instansar i og utanfor kommunen
- videreføra kartleggingssystemet BrukerPlan

Politirådet er eit offentleg samarbeidsorgan mellom kommune og politiet der øvste leiing deltek.

Samarbeid om Ansvarleg alkohandtering er samarbeid mellom faginstansen i kommunane Sund, Fjell, Askøy og Øygarden og operativt politi.

BrukerPlan er eit kartleggingsverktøy for systematisk planlegging og oppfølging av gjev rusklientar på individuelt nivå.

### **Delmål 3 :**

#### **Øygarden kommune skal arbeida for å hindra overskjenking på utestadar og at langing, sal og skjenking av alkohol til mindreårige ikkje skjer gjennom å:**

1. gje god opplæring og bevisstgjerjing av bransjen på regelverket og gjera dei trygge i utøvinga av lovverket
2. utvikla eit smidig samarbeid med politi, kontrollørar og kommune om kontrollar og utveksling av informasjon ved hendingar
3. gjennomføra hyppige skjenkekontrollar på utsette stader
4. gjennomføra 1- 2 felles kontrollar i året mellom kommunar, kontrollørar og politi
5. sikre at kontrollørane er godkjente og har naudsynleg opplæring
6. utarbeida rutinar, gje opplæring og stille krav til arrangement for ein enkelt anledning
7. gjennomføra aktivt haldningsskapande arbeid jfr. Tiltak i delmål 3 og 4.

Å hindre sal og skjenking av alkohol til mindreårige er eit av dei viktigaste måla for kommunen, og desse delmåla er noko av det viktigaste Samarbeidet om ansvarleg alkoholhandtering jobbar med.

Lova definerer eit minste kontrolltal i året. Men eit godt kontrollsystem med flinke kontrollørar som vert styrt til risikoområder og som kan vera rettleiar for bransjen. Kontrollsamarbeid med politiet vil primært ha fokus på sal og langing til mindreårige. (jfr. Samarbeidsrutinane)

### **Delmål 4 Øygarden kommune skal satsa på rusfrie miljøtiltak, førebygging og tidleg innsats mot born og unge gjennom å**

1. sikre at alle kommunale arrangement for born og unge under 18 år skal vera rusfrie
2. at det ikkje vert servert alkohol under arrangement på kommunale bygg der kommunen eig eller er medeigar i, samstundes som det er aktivitetar for born og unge i same bygning
3. sjå til at det er skjerpa vakthald ved arrangement for born og ungdom, også utanfor lokalet
4. prioritera førebyggjande tiltak for born unge gjennom kulturarrangement, kulturskuletilbod, gode nærmiljø og idrettsanlegg
5. støtta frivillige organisasjonar som har fokus på rusfrie aktivitetar
6. utvikla konseptet «Kjentmann» som Øygarden ungdomsskule skal delta i

«Kjentmann» er ei beredskapsordning som Hordaland fylkeskommune har bestemt at vidaregåande – og ungdomsskular skal delta i. «Kjentmann» har siktemål å gje skulen eit verktøy til å systematisera det rusførebyggjande arbeidet og hjelpa elevar som har rusproblem.

### **Delmål 5 Øygarden kommune skal redusera alkoholforbruket gjennom aktivt haldningsskapande arbeid og informasjon ved å**

1. vidareutvikla det systematiske haldningsskapande arbeidet gjennom Øygarden – «Lokalsamfunn med MOT»
2. sikra vidareføring av foreldrerettleiingsprogrammet «De utrolige årene»
3. at skule – og helsetenesta har ein aktiv dialog omkring ulike problem og konflikhtar og bruk av rusmidlar
4. vurderer å søkje om å verta med i konseptet «Av – og til - kommune» for å styrke forståing for kor viktig alkoholfrie soner er for einskildmenneske og samfunnet i ulike situasjonar.
5. gjennomføra informasjonskampanjar med fokus på rusfrie soner, langing og debutalder
6. skjerpa fokus innan rettleiingstenestene ( Familiens hus) i kommunen slik at innbyggjarane får innsikt og forståing for at vaksne sitt forbruk og haldning til alkohol påverkar born og unge

« Av – og til – kommunar» driv bevisst haldningsskapande informasjon ut mot innbyggjarane og bevisstgjer dei på situasjonar ein bør unngå å nytta alkohol, som t.d. i båt, saman med born og unge, under svangerskap osv.

### **Delmål 6 Hindre at useriøse aktørar innan sals – og skjenkebransjen etablerer seg i Øygarden**

Useriøse aktørar i serverings- og skjenkebransjen manglar vilje til å følgje gjeldande regelverk og er ein risiko for at god og ansvarleg alkoholhandtering ikkje vert praktisert. Useriøse aktørar skapar også negativt omdøme for seriøse løyvehavarar som ønskjer å ha ei konstruktiv og lovlig drift. Kommunen vil arbeide aktivt for å luke ut useriøse aktørar gjennom tiltaka:

1. aktiv bruk av vandelsvurdering
2. aktiv oppsøking av løyvehavarar for dialog og vurdering
3. opplæring, informasjon og samarbeid jfr. tiltak i delmål 1 og 2
4. samarbeida med politi, nabokommunar, kemner, SkattVest, Mattilsyn og andre aktuelle samarbeidspartnarar
5. inndra løyve ved brot på lova
6. utvikla kontrollfunksjonen
7. aktiv bruk av regelverket

## **Delmål 7 - Det skal arbeidast for å redusere rusrelatert val**

Vi reknar *rusrelatert vald* som bruk av fysisk makt for å skada andre, kor skadevoldaren er i ein russytuasjon. Rusrelatert vald er svært ofte knytt opp mot alkoholrelatert rus, og ein av dei verknadane av alkoholbruk som rammar andre enn brukaren sjølv. Kommunen skal gjennom desse tiltaka prøve å minske vald gjennom:

1. god forvaltning av regelverket i bransjen
2. bruke skjenketider som verkemiddel når problem utartar seg
3. samarbeide med andre instansar
4. samarbeide om ansvarleg alkoholhandtering

### **5.4 Allmennførebyggjande tiltak**

Øygarden kommune har mange aktørar som driv allmennførebyggjande arbeid. Øygarden er Pilot - MOT-kommune, der MOT-filosofien skal vera ein del av leiarfilosofien og samfunnsutviklinga i kommunen. Frå hausten 2016 vil det vera ei full stilling som MOT-manager i kommunen.

Fokehelsearbeidet og Frisklivssentralen gjev mange tilbod innan livsstilsendingar og samarbeidar med dei andre kommunane i vest. «Familiens hus» jobbar tverrfagleg og har integrert ruskonsulentane i avdelinga frå 2016. Jordmor har spesielt fokus på alkoholbruk i svangerskapet. Både Kulturkontoret og Frivilligsentralen jobbar aktivt med å styrka frivilligheit, lag og organisasjonar og skapar mange sosiale fellesskap i nærmiljøa. Alle skulane, saman med helsesøstertensta, jobbar med informasjon og haldningsskapande aktivitetar for å hindra at rus og alkoholbruk skal verta eit problem for born og unge.

## **8. Evaluering og rullering av planen**

Handlingsplanen skal rullerast kvart 4. år, året etter eit kommunestyreval. Rulleringa skal vere ferdigstilt innan juni månad med omsyn til fornyingsprosessen.



**ØYGARDEN KOMMUNE**

**REGELVERK OG RETNINGSLINJER FOR  
SAL OG SKJENKING AV ALKOHOLHALDIG  
DRIKK**

**2016 – 2020**



**VEDTEKE AV ØYGARDEN KOMMUNESTYRE 15. JUNI 2016, SAK 053/16**

# INNHALD

Forord.....	18
1 Regelverk.....	18
1.1 Definisjonar.....	18
1.2 Løyveplikt.....	19
1.3 Kven kan få tildelt løyve.....	19
1.4 Alkoholhaldig drikk.....	19
2 Kommunale skjenkeløyver.....	20
2.1 Allment fast løyve.....	20
2.1.2 Serveringsstad – konsept.....	20
2.1.3 Definisjonar og vilkår – serveringsstader.....	20
2.1.4 Utandørs skjenking – fast løyve.....	21
2.1.5 Båtar/skip.....	21
2.1.6 Vilkår for fast skjenkeløyve.....	21
2.2 Skjenkeløyve for ein enkel anledning.....	22
2.2.1 Vilkår for tildeling av løyve for enkelt anledning.....	22
2.2.2 Båtar/skip.....	22
2.2.3 Avgrensing – enkelt anledning.....	23
2.3 Ambulerande skjenkeløyve.....	23
2.3.1 Vilkår for ambulerande skjenkeløyve.....	23
2.3.2 Avgrensing ambulerande skjenkeløyve.....	23
2.3.4 Skjenking i kommunale bygg.....	23
2.4 Sal av alkohol i daglegvarebutikkar.....	24
2.4.1 Nettsalsløyve.....	24
2.4.2 Vilkår for salsløyve.....	24
2.4.4 Tal salsløyve for alkoholhaldig drikk under 4,7 vol.%.....	24
2.5 Styrar og nestansvarleg.....	24
2.5.1 Oppgåver og ansvar.....	24
2.6 Kunnskapsprøven.....	25
3 Tidsavgrensing.....	25
3.1 Tidsramme for salstider.....	26
3.2 Tidsramme for skjenketider.....	26
3.2 Forbod mot skjenking.....	26
4 Gebyr for sal og skjenking.....	26
5 Sanksjonsreglar – brot på alkohollova.....	27
5.1 Inndraging av sals og skjenkeløyve.....	27
5.2 Sakshandsaming ved prikkdeling.....	28
6 Internkontroll.....	28
7 Kommunalt kontrollansvar.....	29
7.1 Kommunen sitt ansvar.....	29
7.2 Tal kontrollar.....	29
7.3 Kontrollorgan.....	29
7.4 Rapportar.....	30
7.5 Krav til kontrollørane.....	30
7.5.1 Skjenkekontrollar faste løyver.....	30
7.5.2 Salskontrollar.....	30
8 Sakshandsamingsreglar for løyvesaker.....	31
8.1 Løyvemynde.....	31
8.2 Søkningar og sakshandsaming.....	32
8.3 Sakshandsamingstid.....	33
9 Løyveperiode og fornying.....	34
9.1 Bruk av unntaksregelen.....	34
9.2 Fornyng av faste sals – og skjenkeløyver etter 4 – årsregelen.....	35

# REGELVERK OG RETNINGSLINER FOR SAL OG SKJENKING AV ALKOHOLHALDIG DRIKK 2016 - 2020

## FORORD

Øygarden kommune sin alkoholpolitikk skal i løyveperioden 2016 – 2020 bygga på alkohollova sitt formål om å avgrensa dei samfunnsmessige og individuelle skadane som er årsaka av alkohol. Kommunen er forplikta til å utarbeida ein alkoholpolitisk handlingsplan. I denne planen er det fastsatt mål og strategiar for kommunen sin eigen alkoholpolitikk innfor rammene alkohollova set.

Alkoholpolitisk handlingsplan er, saman med alkohollova med tilhøyrande forskrift, utgangspunkt for retningslinjer for sal og skjenking av alkoholhaldige drikkevarer i kommunen.

Kommunen har ansvar for å kvalitetssikra og utforma ein lokal alkoholpolitikk for å redusera dei negative konsekvensane alkoholbruk har for enkeltpersonar og samfunnet. Kommunen har stort handlingsrom der dei mellom anna kan bestemma sals – og skjenketider, kor mange sals – og skjenkestader kommunen skal ha, kven som skal får løyva og for kor lang tid.

Øygarden kommune er med i Ansvarleg alkoholhandtering i samarbeid med politiet og kommunane Fjell, Sund og Askøy. Det er utarbeidd mål og retningslinjer for arbeidet som Øygarden kommune sin alkoholpolitiske handlingsplan er bygd på. Ein har regelmessige samarbeidsmøter og har gjennomført ein felles konferanse for kommunane i vest saman med Fylkesmannen, der mellom anna kontrollørane og alle frå sals – og skjenkebransjen var invitert. Målet er å utvikla fleire felles arena for opplæring og informasjon til bransjane i dei fire kommunane som er knytt til Sotra, Askøy og Øygarden lensmannsdistrikt. Mellom anna har aktørar i skjenkebransjen i Øygarden etterspurt kurs i Ansvarleg vertskap.

## Formålet med retningslinjene:

Dei alkoholpolitiske retningslinjene er ein del av kommunen sin alkoholpolitiske handlingsplan og har som formål å gje ei samla oversikt over sentralt lovverk og lokale retningslinjer for kommunale sals – og skjenkeløyver. Retningslinjene skal vera eit verktøy for sakshandsaming av sals – og skjenkeløyver i Øygarden kommune. Samtidig skal retningslinjene vera ei hjelp til sals – og skjenkestadane for å sikra at drifta er etter gjeldande lov, forskrifter og kommunen sin sals – og skjenkepolitikk.

## 1. REGELVERK

Innførsel og omsetning av alkoholhaldig drikke vert regulert i Lov om omsetning av alkoholhaldig drikke m. v. av 02.06.1989 nr 27 (alkoholloven) med tilhøyrande forskrift, «Forskrift om omsetning av alkoholhaldig drikke» av 8. juni 2005, nr. 538 (heretter nemnt som «alkoholforskrifta»). Departementet har gitt ut Rundskriv 1- 1998 – 6. I rundskrivet er alle føresegna i lova sitert med merknadar. I tillegg er forskrifta sine føresegner kommentert.

### • 1.1. DEFINISJONAR

- **Sal:** ( Alkhl. § 1-4) Med sal vert forstått overdraging av alkoholhaldig drikke til forbrukar mot vederlag for drikking utanfor salsstaden.

- **Skjenking:** ( Alkhl. § 1-4) Med skjenking vert forstått sal for drikking på staden. Det vert rekna som skjenking også når løyvehavar veit om at det vert drukke alkohol i hans hus som han har rår over, eller på andre stadar i hans innehav, eller på huset sine nærmaste ”tilliggelser”
- **Løyvehavar:** Alkhl. § 1.4b)  
Løyvet vert gitt til den «for regning virksomheten drives». Ved endring i eigartilhøvet, fell løyvet bort.

## 1.2 Løyveplikt ( Alkhl. § 1-4a)

Sal, skjenking og tilverking av alkoholhaldig drikk kan berre skje på grunnlag av løyve etter alkohollova.

Servering utan vederlag krev derimot normalt ikkje løyve. For enkelte type lokale, stadar og samanhengar, vert det likevel kravd løyve også når alkohol vert servert utan vederlag ( alkhl. § 8-9, 1.ledd) Dette gjeld for:

- Lokalar med tilleggelses der det vert drive servering
- Lokalar som normalt er allment tilgjengeleg for offentlegheita
- Forsamlingslokalar eller felleslokalar
- På annan stad der offentlege møter, festar, utstillingar eller andre tilstellingar vert arrangert
- På gate, torg, veg, park eller annan offentleg plass
- På skip, fly, tog, buss eller andre innanriks transportmidlar for allmenta.

For servering av alkohol i lokalar m.v. som er nemnt over, er det *ikkje* krav om løyve når:

- Eigar, leigar, drivar eller tilsett disponerer serveringsstadar eller allment tilgjengeleg lokalar
- Eller forsamlingslokalar til eige bruk til slutta selskap. Tilsette kan t.d. bruka arbeidsgjevar sine lokalar til private selskaplege samankomstar.
- Bebuarar i busamverke kan nytta eige lags – forsamlings – eller felleslokalar til eige bruk til slutta selskap
- Privatpersonar for ein bestemt anledning, kan nytte allment tilgjengeleg lokale/ forsamlingslokale til slutta selskap

## 1.3 Kven kan få tildelt løyve:

Løve vert gjeve til den «for regning virksomheten drives» jf. Alkohl § 1-4b. Ved endring i eigartilhøvet, fell løyvet bort.

## 1.4 Alkoholhaldig drikk (Alkhl. § 1-3)

I denne lova er alkoholhaldig drikk ei fellesnemning for drikk som inneheld *meir enn* 2,5 volumprosent alkohol, likevel slik at lovføresegna om aldersgrense i § 1-5 også skal nyttast på drikk mellom 0,7 og 2,5 volumprosent alkohol.

I denne lova betyr:

- Alkoholfri drikk: drikk som inneheld under 0,7 volumprosent alkohol
- alkoholsvak drikk: drikk som inneheld frå og med 0,7 til og med 2,5 volumprosent alkohol
- alkoholhaldig drikk gruppe 1: drikk som inneheld over 2,5 og høgst 4,7 volumprosent alkohol
- alkoholhaldig drikk gruppe 2: drikk som inneheld over 4,7 og mindre enn 22 volumprosent alkohol

- alkoholhaldig drikk gruppe 3: drikk som inneheld frå og med 22 til og med 60 volumprosent alkohol

Med brennevin forstås drikk som inneheld tilverka alkohol ublanda eller i blanding med andre produkt. Ein kvar drikk som inneheld 22 volumprosent alkohol eller meir, vert rekna som brennevin. Det kan gjevast skjenkeløyve til ein, fleire eller alle typar alkoholhaldig drikke. Løyve for gruppe 2 kan berre gjevast dersom det er gitt løyve for gruppe 1. ( § 4-2, 1. ledd). Løyve for gruppe 3 kan berre gjevast dersom det er gitt løyve for gruppe 1 og 2.

## 2 Kommunale skjenkeløyver

- Allment (fast ) løyve
- Løyve for ein bestemt del av året
- Løyve for ein enkelt bestemt anledning
- Ambulerande skjenkeløyve

### 2.1 Allment (fast ) skjenkeløyve ( Alkhl. § 1-6)

Alkohollova § 1-7 slår fast at kommunen gjev skjenkeløyve med mindre det vert gjeve statleg løyve etter alkohollova kap. 5.

Alle skjenkestader må ha skjenkeløyve for å servere alkohol. Skjenkeløyve vert gjeve for ”øl og vin” eller for ”øl, vin og brennevin”. Øygarden kommune har *ikkje* ”tak” på tal allment (faste) skjenkeløyve.

Ved vurdering av søknaden kan kommunen mellom anna leggja vekt på *”antallet salgs- og skjenkesteder, stedets karakter, beliggenhet, målgruppe, trafikk- og ordensmessige forhold, næringspolitiske hensyn og hensynet til lokalmiljøet for øvrig. Det kan og legges vekt på om bevillingssøker og personer som nevnt i §1-7b er egnet til å ha bevilling”*.

#### 2.1.2 Serveringsstad – konsept:

Skjenkeløyver for alkoholholdig drikk gruppe 1-3 kan tildelast følgjande konsept: serveringsstad, skjenkestad med liten eller ingen matsservering, hotell og selskapslokale. Kafear har høve til å søkja om skjenkeløyve for øl og vin til slutta lag.

#### 2.1.3 Definisjonar og vilkår - serveringsstader

##### Med ”serveringsstad”

vert meint ein stad kor det vert servert mat. Ved alle serveringsstader skal det vera eit fullverdig mattilbod frem til kl. 22.00. Serveringsstader som har lukketid tidlegare enn kl. 22.00 kan likevel gjevast skjenkeløyve. Det er ikkje krav til matsservering for pubverksemd.

Med “**hotell**” vert meint verksemdar som har rom med dusj/bad og toalett. I tillegg må verksemda også ha resepsjonsteneste og lokale kor alle måltider skal kunne serverast. Ved verksemdar som ikkje oppfyller dei spesifikke krava til hotell kan det etter ein konkret vurdering gjerast unnatak.

På overnattingsstadar kan ein skjenke øl og vin til overnattingsgjestar utan omsyn til avgrensingane i § 4-4.

Med “**stadar med liten eller ingen matsservering**” vert meint pub’ar, barar, diskotek e.l., som ikkje fell inn under andre kategoriar.

Med “**selskapslokale**” vert meint lokale der slutta selskap vert haldne. Dersom lokalet er opent for alminnelig publikum, må det slutta selskapet haldast fysisk atskilt frå dei øvrige deler av lokalet kor det ikkje er slutta selskap. Med dette vert meint at det slutta selskapet må holdast i eit eige rom på skjenkestaden. Skjerming i form av planter eller andre provisoriske løysingar vert ikkje akseptert. Det kan vere fleire slutta selskap i same lokale (i atskilte rom).

Skjenkeløyve kan *ikkje* tildelast til følgjande type serveringsstader:

- **Felles areal kjøpesentra**  
Serveringsstader som er opne ut mot fellesareal og som ligg som øyer i kjøpesenter/butikkssenter. Unnataket er for lukka selskap i serveringsstadens lokale i senteret si stengjetid.
- **Kantinar og kafeteria**  
Kantinar og kafeteria på arbeidsplassar. Unnataket er for lukka selskap etter ordiner stengjetid.
- **Pengeautomatspel**  
Skjenking og pengespel er uforeineleg.  
( Dvs at det ikkje blir gitt skjenkeløyve der pengeautomatspel er på, eller i tilknytning til skjenkestad.)

#### 2.1.4 Utandørs skjenking – faste løyve

- Løyve til utandørs skjenking kan berre gjevast til serveringsstader med alminneleg skjenkeløyve, og gjeld for skjenking av alle alkoholgrupper.
- Skjenking utandørs skal skje på ein måte som ikkje forstyrrar naboskapet. Skjenkeområdet skal vere tydeleg fysisk avgrensa og avskjerma, slik at det har like god inngangs-, alders-, og sosialkontroll som for innandørs skjenking.
- Kommunen skal godkjenna avgrensinga før arealet kan takast i bruk.
- Brann- og bygningsstyresmaktene skal ha godkjent området og sett ei øvre grense for tal sitjeplassar. Politiet skal ha høve til å uttala seg om søknaden.

#### 2.1.5 Båtar/skip

Det kan gjevast skjenkeløyve til båtar/skip i alkoholgruppe 1 og 2. Løyvet gjeld berre rett til å skjenke til passasjerar ombord som følgjer skipet eller deltek i ope eller lukka arrangement.

#### 2.1.6 Vilkår for faste skjenkeløyve

Ved tildeling av skjenkeløyve vil følgjande vilkår gjelde:

- **Obligatorisk opplæring/kursing**  
Kommunen si opplæring/kursing om regelverket i alkohollova og tilhøyrande forskrifter, er obligatorisk. Kommunen avgjer kva type opplæring som skal haldast, opplæringsfrekvens og kven i ein skjenkestad som skal delta i opplæringa.

## 2.2 Skjenkeløyve for ein enkelt anledning (§ 1 -6 (2):

Løyve for enkeltanledning må knytast til ei bestemt hending med appell til eit større og breiare publikum. Spesielle tidsavgrensa arrangement som festivalar, konsertar, messer, dansegalla, premierfestar osv. som oppfyller alle vilkåra for skjenking, Det skal innvilgast løyve i alkoholgruppe 1 og 2 ( øl og vin)

Det må gjevast særskilt løyve for kvart enkelt arrangement, maksimalt 6 dagars varigheit. Løyve kan gjevast som alminneleg løyve eller som løyve til slutta selskap.

Det kan tildelast skjenkeløyve for alkoholgruppe 1 og 2 både til innandørs og utandørs arrangement.

For løyve gitt til eit innandørs arrangement vert det som hovudregel ikkje utvida til også å gjelde utandørs, dersom formålet t.d. er å etablere røykeareal med skjenkeløyve.

### 2.2.1 Vilkår for tildeling av løyve for enkelt anledning:

- Løyve kan berre tildelast personar over 20 år eller til ein juridisk person med ansvarshavande på minst 20 år.
- Ved store arrangement kan det bli sett vilkår om at styrar har avlagt kunnskapsprøve om alkohollova.
- Krav frå politi og brannvesen må vera innfridd.
- Politiet skal ha melding om vakter og godkjenna desse på førehand
- Tilpassa internkontrollrutinar etter alkohollova - Vakhald og skjenkepersonale: Det vert stilt krav om at vakter skal vera minst 20 år og må vera rusfrie under heile arrangementet. For skjenkepersonale gjeld 18 års aldersgrense og rusfri under heile arrangementet.
- Start- og sluttidspunkt for arrangementet må definerast
- Det kan setjast vilkår om aldersgrense
- Det kan vurderast krav til skjenkeareal, avgrensing og sikkerheitstiltak.
- Utearealet må fysisk markerast med skjenkegrenser med inngjerding eller annan avgrensing
- Det kan vurderast atterhald av musikk og støy (Alkhl føresegner §§4-1 til 4-4, jf kap. 1)
- For utandørs arrangement må det vera innhenta godkjenning frå eigar av arealet og politiet.
- Før løyve vert gjeve kan det innhentast uttale frå politiet og sosialtenesta.
- Det kan ikkje gjevast skjenkeløyve til idrettsarrangement i Øygarden kommune
- Det kan ikkje gjevast skjenkeløyve til arrangement som har barn og unge som målgruppe

Politi og kontrollørane skal ha kopi av alle tildelte løyve

### 2.2.2 Båtar/skip

Det kan innvilgast skjenkeløyve til båtar/skip i alkoholgruppe 1 og 2. Løyvet gjeld berre rett til å skjenka til passasjerar ombord som følgjer skipet eller deltek i ope eller lukka arrangement.

### 2.2.3 Avgrensing - enkelt anledning:

Det skal tildelast skjenkeløyve for alkoholgruppe 1 og 2 (øl og vin). Øygarden kommune kan tildela 2 løyver til einskild anledning på same dag.

## 2.3 Ambulerande skjenkeløyve

Det kan tildelast skjenkeløyve for alkoholgruppe 1, 2 og 3. men berre til «slutta selskap» som vert halde i eit bestemt lokale. Det skal vera ein skjenkeansvarleg knytt til løyvet. Normalt vil det *ikkje* vera nødvendig med krav om nestansvarleg ved ambulerande løyve jf alkohollova §1-7c.

**Slutta selskap:** Med ”slutta selskap”, jfr. 4-1, meinast det at det er danna ein slutta krins av bestemte (inviterte) personar som samlast for eit bestemt føremål i bestemt lokale på skjenkestaden, t.d. bryllaup, private jubileum og liknande. Dvs at dette er mindre arrangement der ein på førehand veit kven som kjem. Arrangementet må ikkje vera ope for utanforståande. Det er ikkje nok at ein før skjenkinga tek til, skriv seg på ei liste eller kjøper billett. Lag og organisasjonar med avgrensa medlemskap vert i seg sjølv ikkje rekna som slutta selskap. Dersom ein er i tvil, er det kommunen som avgjer om eit selskap kan definerast som slutta selskap.

### 2.3.1 Vilkår for ambulerande skjenkeløyve

- Kan berre tildelast personar over 20 år eller til ein juridisk person med ansvarshavande på minst 20 år. Normalt vil det ikkje vera nødvendig med krav om nestansvarleg ved ambulerande løyve jf alkohollova §1-7c
- Det kan settast vilkår om aldersgrense
- Skjenkeareal, avgrensing og sikkerheitstiltak kan vurderast
- Krav frå politi og brannvesen må vera innfridd

### 2.3.2 Avgrensing ambulerande skjenkeløyve

Øygarden kommune kan tildela 2 ambulerande skjenkeløyver på same dag

### 2.3.4 Skjenking i kommunale bygg i Øygarden

Skjenking av alkohol i kommunale bygg, lokale og institusjonar har slike retningslinjer:

- Det er ikkje tillate med alkoholserving i barne- og ungdomsskular
- Det er ikkje tillate med alkoholserving i barnehagar
- Det er tillate med alkoholserving i kulturhuset, men ikkje samtidig med arrangement for born og unge
- Det er tillate med alkoholserving av alkoholgruppe 1, 2 og 3 i kommunale institusjonar i samband med lukka arrangement?
- Det kan ikkje skjenkast alkohol *i kommunal regi* i samband med arrangement som er opne for allmenta, t.d. i bibliotek, kulturhus eller leigd/lånt lokale

## 2.4 Sal av alkohol i daglegvarebutikkar

Salsløyve kan tildelast daglegvareforretningar for sal av øl, rusbrus og cider over disk. Som *daglegvarer* vert rekna matvarer og andre nærings- og nytingsmidlar, dyremat, vaske- og reingjeringsmidlar, toalettartiklar, hushaldningsvarer av papir, plast, bone-, reinse- og pussemidlar. Butikken må ha eit matvaretilbod som er klart breiare enn tradisjonelle kioskar.



Det er omsetninga av vareslag som er avgjerande for korvidt staden kan reknast som ein daglegvarebutikk, eller om det er ein kiosk. Vareutvalet i hyllene er ikkje nok. Det vert ikkje gjeve løyve til kiosk / storkiosk og bensinstasjon( jf forskrift om omsetning av alkohol § 3-4).

Vareutval retta mot spesielle forbrukargrupper vert rekna som tilstrekkeleg når det dekker alminneleg daglegvarebehov for desse gruppene.

#### **2.4.1 Nettsalsløyve**

- Det kan tildelast nettsalsløyve. Løyvehavar må ha godkjente rutinar for kontroll med utlevering av alkoholhaldig drikk, og leggja til rette for at kommunen kan utføra nødvendig kontroll.

#### **2.4.2 Informasjon og skjerming**

Løyvehavar skal gjennom praktiske tiltak i salslokala, skjerma barn og unge i størst mogleg grad mot lettvinntilgang til alkoholvarer og det skal vera tydleg skilting som opplyser om 18-års aldersgrense ved kjøp av øl/cider.

#### **2.4.3 Vilkår for salsløyve**

- Kommunen si opplæring/kursing om regelverket i alkohollova og tilhøyrande forskrifter, er obligatorisk. Kommunen avgjer kva type opplæring som skal haldast, opplæringsfrekvens og kven opplæringa er retta mot.
- Det skal som hovudregel vera både ein styrar og ein nestansvarleg knytt til salsløyve, jf alkohollova §1-7c. Berre personar som har det daglege ansvaret for salet, kan oppnemnast som styrar. Styraren må vere over 20 år og ha uklanderleg vandel.

Styrar og nestansvarleg skal ha gjennomgått kunnskapsprøven om alkohollova.

#### **2.4.4. Tal salsløyver for alkoholhaldig drikk under 4,7 vol %**

Øygarden kommune set «tak» på tal salsløyver til å vera 5 i løyveperioden. Men kjem det inn søknadar utover «taket» i løyveperioden, skal desse leggjast fram for **Utval for levekår** som avgjer alle salsløyve

#### **2.5 Styrar og nestansvarleg ( Alkhl § 1-7, Alkoholforskriften § 2-2)**

Styrar eller nestansvarleg må vera tilsett på sals- eller skjenkestaden eller arbeida i verksemda i kraft av eigarstilling. Som styrar kan berre utpeikast den som har styringsrett over sal eller skjenking, herunder ansvar for å føra tilsyn med utøvinga av løyvet. I styrar sitt fråvær, påkviklar styrars plikter nestansvarleg.

Styrar og nestansvarleg må vere over 20 år og ha bestått kunnskapsprøven om alkohollova ( Alkhl 7c)

Dokumentasjonskravet gjeld ikkje ved tildeling av løyve for ein enkelt bestemt anledning etter § 1-6, 2. ledd og ambulerande løyve etter § 4-5.

Styrar og nestleiar må ha utvist uklanderleg vandel i høve alkohollova og andre lovføresegner som har samanheng med alkohollovens formål.

#### **2.5.1 Oppgåver og ansvar:**

- Løyvehavar og styrar er ansvarleg for at sal og skjenking går føre seg i samsvar med alkohollova

- Løyvehavar og styrar pliktar å føra tilsyn med dei tilsette si utøving av sal og skjenking, og er ansvarleg for at dei tilsette vert gjort kjent med regelverket for sal og skjenking av alkoholhaldig drikk og elles gitt nødvendig rettleiing for verksemda.
- Nestansvarleg er styrar sin avløyssar og innehar styrar sitt ansvar og plikter ved styrar sitt frávær.
- Løyvehavar har ansvar for å søkja om godkjenning for ny styrar eller nestansvarleg dersom ein av dei sluttar.
- Ved eigarskifte eller ved vesentleg endring i det godkjente konseptet/driftsmønsteret, skal det straks søkast om nytt løyve jf alkoholova § 1-10 og § 4-2 fjerde ledd.

## **2.6 Kunnskapsprøven** ( Alkhl § 1-7 c jfr Alkoholforokr. Kap. 5)

Prøven er obligatorisk for styrar/dagleg leiar og nestansvarleg i alle verksemdar som har eller søkjer om sals- og/eller skjenkeløyve.

Styrar og dagleg leiar/nestansvarleg (som skal vere tilsett på sals- og skjenkestaden, eller arbeida på staden i kraft av eigarstilling) skal ha avlagt kunnskapsprøve før sals- og/eller skjenkeløyve vert innvilga.

Kommune er ansvarleg for å gjennomføra kunnskapsprøve for styrar og nestansvarleg i verksemdar som har eller søkjer om kommunalt sals- eller skjenkeløyve (jf. § 1-7 3.ledd bokstav c).

Kunnskapskravet er presisert i forskrifta § 12-4.

I Øygarden kommune er ansvaret for informasjon om og gjennomføring av kunnskapsprøva lagt til Servicetorget. Det må leggast fram legitimasjon før prøven blir gjennomført.

Prøven er ein elektronisk fleirvalsprøve, og er forskjellig frå salsløyve, skjenkeløyve og kontrollørar.

Den er på norsk og det er ikkje høve til å bruka hjelpemidlar, bortsett frå ordbok.

Ved bestått prøve vert det laga dokumentasjon på at kunnskapsprøven er bestått.

Dokumentasjonen er allmenngyldig og vert å rekna som eit «vitnemål».

Det er ikkje tak på tal gonger ein kan ta prøven før den er bestått.

Pris pr. prøve er pr. 1.1. 2016 er kr. 400,- uavhengig om prøven er bestått eller ikkje.

I Øygarden kommune skal kontrollørane som kommunen leigar for å utføre kontroll både med sal og skjenking ha gjennomgått kunnskapsprøva.

## **3. Tidsavgrensing**

Alkoholova §§ 3-7 og § 4-5 fastset tidsinnskrenkingar for sal og skjenking av alkoholhaldig drikk. Bestemmelsane seier og kva tid på døgnet og kva dagar det er forbod mot å selja eller skjenka alkohol. Innafor lovens grenser, har kommunen stor fridom til å definera tidsrammene for sals – og skjenketidene i kommunen.

Opningstidene er regulert i eiga forskrift, kommunestyresak KS sak 119/98

### **3.1 Tidsramme for salstider** ( Alkhl 3-7)

Sal og utlevering av alkoholhaldig drikk gruppe 1 kan skje frå kl. 07.00 – kl. 20.00 på kvardagar. Dagar før søndagar og helgedagar frå kl. 07.00 – 18.00 med unntak av onsdag før Kristi Himmelfartsdag, då salet kan opphøyra kl. 20.00.

Sal og utlevering av gruppe 1 skal vera fysisk utilgjengeleg for kundar etter kl. 20.00 på kvardagar og frå kl. 18.00 på dagar før søn – og helgedagar.

Sal og utlevering av alkoholhaldig drikk kan *ikkje* skje på søn- og helgedagar, 1. mai og 17. mai, på valdagen for stortingsval, fylkestingsval, kommunestyreval og folkeavstemming, vedteke ved lov.

### **3.2 Tidsramme for skjenketider** ( Alkhl §4-4)

Tidsavgrensing for skjenking av alkoholhaldig drikk i Øygarden er for:

- Skjenking for alkoholgruppe 1 og 2 kan skje frå kl. 08:00 – 02:00
- Skjenking for alkoholgruppe 3 kan skje frå kl. 13:00 – 02:00
- Konsum av utskjenka alkoholhaldig drikk må opphøyra seinast 30 minutt etter skjenketidas slutt

### **3.3 Forbod mot skjenking:**

- Skjenking av alkoholgruppe 1 og 2 er forbudt mellom kl. 02.00 og 06.00
- Skjenking av alkoholgruppe 3 er forbudt mellom kl. 02.00 og 13.00

Skjenketidene gjeld alle løyver; faste løyver, ambulerande samt for ein enkelt anledning. Rådmannen har høve til å innskrenka skjenketida / ikkje tillate skjenking av brennevin ved einskildhøve etter vurdering ut frå vilkåra for skjenking.

## **4. Gebyr for sal og skjenking** (alkoholforskrifen kap 6)

Løyvegebyret på kommunale sals –og skjenkeløyver vert fastsett for eitt kalenderår om gangen og for kvar enkelt løyve på grunnlag av omsett mengde alkoholhaldig drikk. Løyvegebyret vert sett etter dei til ein kvar tid gjeldande satsar i alkoholforskrifta.

Gebyra skal sikra kommunen ei viss dekning av utgifter til søknadshandsaming, rettleiing, kontrollar og førebyggjande arbeid.

Kommunen fastset fristar for løyvehavars innsending av oppgåver over omsett mengde alkoholhaldig drikk og innbetaling av gebyr. Dette vert ivaretatt ved at Øygarden kommune i starten av kvart år sender ut eit relevant skjema til løyvehavar, med frist for retur til kommunen.

### **Satsar:**

Gjeldande satsar pr. 01.01.2016:

Sal: 0,20 kr. pr. vareliter alkoholhaldig drikk i gruppe 1

### Skjenking:

- 0,44 kr pr. vareliter for alkoholhaldig drikk i gruppe 1 (øl, rusbrus)
- 1,18 kr pr. vareliter for alkoholhaldig drikk i gruppe 2 (vin, sterkøl)
- 3,87 kr pr. vareliter for alkoholhaldig drikk i gruppe 3 (brennevin)

Minstegebyr for sal utgjer pr. år kr 1.540,- for sal og kr 4.800,- for skjenking.

Løyvestyresmaktene (kommunen) kan likevel i særlege høve bestemma at gebyret skal setjast lågare.

Gebyr for ambulerande løyve er kr 340,- .

For løyve for ein enkelt anledning vert det betalt kr.340 pr. dag det er arrangement (t.d festivalar). I tillegg vert det betalt gebyr for omsett vareliter alkoholhaldig drikke i hht gjeldande satsar (sjå over), jfr alkohollova § 6 - 2.

## 5. Sanksjonsreglar – brot på alkohollova

(Alkoholforskriften kap. 10 -2 10-6)

### 5.1. Inndraging av sals – og skjenkeløyve

Det er f.o.m. 01.01.16 innført nasjonale sanksjonsreglar for brot på alkohollova. Dersom innehavar av kommunal sals – eller skjenkeløyve ikkje har oppfylt pliktene etter alkohollova, eller bestemmelsar gitt i medhald av alkohollova, skal løyvehavar tildelast prikkar etter eit fastsett system. Bakgrunn for tildelinga skal vera gjennomført kontroll i hht kapittel 9 i denne alkoholforskrifta eller rapport frå andre myndigheiter som avdekker brot på lov og forskrifter. Sanksjonsreglane, reglar for lengda og tidspunkt for inndraging, samt saksbehandlingsreglar, er lik for alle kommunar.

Av § 10-2 ved brot på forskrifta, som nemnt i § 10-3, skal kommune tildela løyvehavar eit bestemt tal prikkar. Likearta brot avdekka ved same kontroll vert å sjå på som eit enkelt brot.

Dersom løyvehavar i løpet av ein periode på to år er tildelt 12 prikkar, skal kommunestyret inndra løyvet for ei veke. Dersom det i løpet av to-årsperioden vert tildelt fleire enn 12 prikkar skal kommunestyret auka lengda på inndraginga tilsvarande.

Toårsperioden gjeld uavhengig av om løyvet er fornya i løpet av perioden jf alkohollova § 1-6. Ved overdragelse byrjar ny periode på overdragelsestidspunktet, jf alkohollova § 1-10, første ledd.

Oppsummering av alkoholforskriftene §10-3 med oversikt over tal prikkar i forhold til type brot:

#### Åtte prikkar:

- sal, utlevering eller skjenking til person som er under 18 år
- brot på bistandsplikten
- brot på kravet om forsvarlig drift
- hindring av kommunal kontroll

#### Fire prikkar:

- sal og utlevering til person som er openbert påverka av rusmidlar
- skjenking til person som er eller må antakast å bli openbert påverka av rusmidlar
- brot på sals-, utleverings- og skjenketidsføresegnene
- skjenking av alkoholholdig drikk gruppe 3 til person på 18 eller 19 år
- brot på alderskravet til den som sel, utleverer eller skjenker alkoholholdig drikk

#### To prikkar:

- det vert gitt adgang til lokalet til person som er openbert påverka av rusmidlar, eller løyvehavar sørgjer ikkje for at person som er openbert påverka av rusmidlar forlet staden
- manglar ved løyvehavars internkontroll

- manglande levering av omsetningsoppgåve innan kommunen sin frist
- manglande betaling av løyvegebyr innan kommunen sin frist
- brot på krav om styrar og avløyssar
- gjentatt narkotikaomsetning på skjenkestaden
- gjentatt diskriminering

#### **Ein prikk:**

- brot på kravet om alkoholfrie alternativ
- brot på reglar om skjenkemengde
- konsum av medbrakt alkoholhaldig drikk
- gjester tek med alkohol ut av lokalet
- brot på krav om plassering av alkoholhaldig drikk på salsstad
- brot på vilkår i vedtaket
- brot på reklameforbodet
- andre overtredingar som vert omfatta av alkohollova

Politianmelding av straffbare forhold kan skje uavhengig av ovannemnde sanksjonssystem.

#### **Unntak frå hovudregelen om tildeling av prikkar, auke i inndragingslengde jf.r. § 10 – 4**

Ved svært formildande omstende, kan kommunen tildela færre prikkar for brot på § 10 – 3. Dersom det er svært skjerpande omstende, kan kommunen tildela fleire prikkar enn det som følger av § 10-3.

Utval for levekår kan ved skjerpande omstende auka lengda på inndraginga utover det som følger av § 10 – 2. I svært alvorlege tilfelle kan inndraging iverksetjast ut løyveperioden.

#### **5.2 Sakshandsaming ved prikkdeling:** ( §§ 10-5, 10-7 og 10-8)

Når det ligg føre grunnlag for prikkdeling og inndraging, skal kommunen senda ut førehandsvarsel om tildeling av prikkar jf. Forvaltningslova § 16.

Utval for levekår fattar enkeltvedtak om tildeling av prikkar. Løyvehavar skal i høve vedtaket orienterast om moglege konsekvensar ved evt. fleire prikkdelingar.

Utval for levekår fattar enkeltvedtak om inndraging på grunnlag av tildelte prikkar.

Kommunen bør iverksetja vedtak om inndraging av løyvet fire veker etter vedtaksdato.

#### **Klagerett:**

Vedtak om prikkdeling kan påklagast etter reglane i forvaltningslova. Dersom klageretten ikkje vert nytta i første omgang, kan tildeling av prikkar likevel klagast på i høve klage på seinare vedtak om inndraging, der tidlegare prikkdeling inngår.

## **6 Internkontroll**

Internkontroll skal sikra at løyvehavaren utøver løyvet etter loven og på ein forsvarlig måte og oppfyller gjeldande krav.

Plikta om internkontroll etter alkoholforskrifta kapittel 8, er gjeldande frå 1.1.2006. Plikta til internkontrollsystem gjeld for alle sals – og skjenkeløyver, unntatt ambulerande løyver.

Internkontrollen skal tilpassast verksemda sin eigenart, storleik og risikotilhøve og ha det omfang som er naudsynleg for å overhalda krav i løyvet, alkohollova og bestemmelsar fastsett i medhald av alkohollova (forskrift 8 – 3)

§ 8- 3 Internkontrollen inneber at den/ dei ansvarlege for verksemda skal:

- Ha oversikt over krav i løyvet, Sjø til at tilsette i verksemda har tilstrekkelig kunnskap og kompetanse til å overhalda krava til verksemda, herunder krava til internkontroll
- Ha oversikt over korleis verksemda er organisert og korleis oppgåver og ansvar er fordelt
- Ha rutinar som sikrar at krav i løyvet, alkohollova og bestemmelsar fastsett i medhald av alkoholloven som gjeld for verksemda, vert haldne.
- Ha rutinar for å førebygga, avdekka og retta opp avvik
- Gjennomføra systematisk og regelmessig gjennomgang av internkontroll

## **7. Kommunalt kontrollansvar**

Det er kommunen sitt ansvar å føra kontroll med kommunale sals – og skjenkeløyver, ambulerande løyver og løyve for ein enkelt anledning. Jfr. Alkohol. § 1-9 og forskrift kap. 9

### **7.1 Kommunen sitt ansvar:**

Kommunen har ansvar for kontroll med utøvinga av kommunale skjenkeløyver, sal av alkoholhaldig drikk i gruppe 1 og evt statleg løyve eller alkohollova § 5-3, første ledd. Kommunen skal overvaka at den daglege verksemda vert driven på ein forsvarleg måte og i samsvar med lovar, reglar, retningslinjer og sosiale omsyn. (§ 9-2)

Kommunen er ansvarleg for at dei som utøver kontroll ved sals – og skjenkestadane har naudsynleg opplæring etter alkohollova og har bestått kunnskapsprøven for kontrollørar.

### **7.2 Tal kontrollar**

I samsvar med alkohollova skal sals- og skjenkestadar kontrollerast minst ein gong årleg. Kommunen er pålagt å utføra minst tre gonger så mange kontrollar som det er sal og skjenkestadar i kommunen, jf § 9-7 i forskrift om omsetning av alkoholhaldig drikk med meir. I Øygarden kommune skal antal skjenkekontrollar minst være tal alminnelige skjenkeløyve gange 3. Antal salskontrollar skal minst vera antal salsløyve gange 3. Dette betyr minst 3 kontrollar i året på alle sals- og skjenkestadar i kommunen.

I tillegg skal minst halvparten av alle løyver som vert innvilga til lukka lag (ambulerande løyve og for ein bestemt anledning, kontrollerast. Kontrollen med ambulerande løyve skal spesielt styrkast, utan å spesifisera dette til samtlige arrangement.

Kontrollen kan skje opent eller anonymt.

Kommunen kan når som helst krevje tilgang til sal- og skjenkestadane sine lokale og rekneskapar, jf alkohollova § 1-9.

### **7.3 Kontrollorgan**

Utval for levekår er kontrollorganet i Øygarden kommune. Funksjonstida følgjer kommunestyreperioden.

Den lokale kontrollen med sals- og skjenkeløyve er avgjerande for ein god alkoholpolitikk. Kontrollen med korleis løyve vert brukt, kan vere eit svært effektivt verkemiddel mot dei vanlegaste problema rundt alkoholomsetning, slik som overskjenking, vald og fyll på offentlege stader.

Kontrollutvalet skal mellom anna føra tilsyn med at løyvehavarane følgjer alkohollova, vilkåra i løyvet og dei kommunale retningslinjene. Dette skal utførast av innleidde kontrollørar, som har avlagt kunnskapsprøva.

Kontrollutvalet engasjerar kontrollørar. Etter pålegg frå kontrollutvalet kan kontrollørane gjennomføra kontroll så ofte utvalet meiner det trengst. Jf Alkohollova § 1 - 9 og forskrifter av 11. desember 1997 nr. 1292, kap.10.

## 7.4 Rapportar

Administrasjonen skal innan utgangen av februar kvart år leggja fram ein rapport for kontrollorganet om verksemda året før. Rapporten skal minimum innehalda:

- Oversikt tal kontrollar
- Oversikt over brot på alkohollova
- Oversikt over reaksjonsformer og oppfølging av alkohollova
- Vurdering av løyvehavars ivaretaking av løyvet
- Vurdering av utføring av kontrolloppdraga.

Rapporten skal gå som referatsak til Kommunestyret

## 7.5 Krav til kontrollørane

### Dialogbaserte kontrollar

Alle kontrollar innan sals – og skjenkeløyve skal utførast som **dialogbaserte kontrollar**. Det vil seia at kontrollørane skal, i tillegg til å avdekke brot på regelverket, også ha god dialog med løyvehavar for å retta opp i forhold på staden. Dialogen skal redusere faren for brot på regelverket ved tilsvarende arrangement med same ansvarshavande.

### Samarbeid med politiet

Kommunen skal samarbeida med politiet når det gjeld kontrollar. Det gjeld både avdekking av spesielt utfordrande område og samarbeid om felles kontrollar. I tillegg til skjenkekontrollane i kommunens regi, rapporterar politiet om eventuelle brot på alkohollova som dei måtte observera.

### 7.5.1 Skjenkekontrollar faste løyver

Skjenkekontrollar skal utførast av to personer. Kontrollane skal varierast. Serveringsstadar med lav alkoholomsetning vil kunna få både open og anonym kontroll. Stadar med høg alkoholomsetning, 18-års aldersgrense, med sein opningstid og maksimal skjenketid, vil i hovudsak få anonyme kontrollar. Sistnemnde skal også ha intensiverte kontrollar. Kontrollane kan skje på alle vekedagar, men med hovudvekt på fredagar og laurdagar.

Kontroll av skjenkestedar skal m.a. omfatta:

- skjenking til openbart rusa personar
- aldersgrensereglane for gjester og skjenkepersonale
- skjenketid/opningstid
- kontroll av alkohollovens reglar om internkontroll
- skjenkestadens plikt til å føra alkoholsvak og alkoholfri drikk

- forholdet mellom tal på tilsette, tal gjester og skjenkestadens spesifikke karakter og om skjenkestaden overhald reklameforbodet
- generell orden i lokalet med omsyn til m.a. branntryggleik

### 7.5.2 Salskontrollar

Kontrollar av salsstadar skal som utgangspunkt gjerast av ein kontrollør. Dersom det oppstår spesielle forhold, kan kontrollen utførast av to kontrollørar. Det vil spesielt verta fokusert på kontroller ved skular og andre stadar der ungdom ferdast.

Kontroll av salsstadar skal m.a. omfatte:

- sal til openbart rusa personar
- aldersgrensereglane for kundar og salspersonale
- sal utover salstidene
- brot på alkohollova sine reglar om internkontroll

## 8 Sakshandsamingsreglar for løyvesaker

### 8.1. Løyvemynde:

Kommunestyret har vedtaksmynde i alle saker etter alkohollova, med mindre mynden, enten i lov eller ved delegasjonsvedtak, er lagt til eit anna politisk utval eller administrasjonen, jfr. oversikten under.

#### Utval for levekår:

Kommunen sitt mynde etter alkohollova vert utøvd av Utval for levekår ( tidlegare Komité for levekår) jf. delegasjonsreglement av 05. 01.2011.

#### Utval for levekårsitt ansvar er:

- Avgjer søknad om permanent sals og skjenkeløyve §1-7, herunder skjenkeløyve til båt/skip
- Avgjer søknad sal på nett
- Avgjer søknad om utviding av permanent sals – eller skjenketid for ein løyvestad
- Avgjer nytt løyve der verksemda flyttar til nye lokale
- Avgjer inndraging av løyve i medhald av alkoholforskrifta § 10 – 2, jfr. § 10-4,2 ( Prikkbelastning)
- Avgjera tildeling av fire og åtte prikkar i henhold til forskrift § 10-3.
- Avgjer tildeling av prikkar etter § 10-4 ( formildande/skjerpande omstende)
- Avgjer om påtale skal krevjast for lovbrott
- Avgjer søknad om skjenkeløyve for ein enkelt anledning med varighet mellom 3 – 6 dagar ( konsertar/ festivalar)
- Fastset sals og skjenketider, samt søknad om endring av desse §§ 3-7 og 4-4
- Set vilkår for sals – og skjenkeløyve
- Er kontrollorgan for sal og skjenking i Øygarden kommune

#### Delegert mynde til rådmannen

Kommunestyret delegerer avgjerdsmynde elles så langt alkohollova og kommunelova tillet.

Rådmannen: (delegert til stab/Serviceforlaget)

- avgjer søknad om løyve for ein enkelt bestemt anledning som varer frå 1- 3 dagar
- avgjer søknad om ambulerande løyve



- avgjer søknad om utvida skjenketid ved einskildhøve
- avgjer søknad om utviding av skjenketid og/ eller skjenkelokale for ein enkelt anledning for dei som har ordinært løyve
- har høve til å innskrenka skjenketida ved einskildhøve dersom omstenda tilseier dette
- godkjenner skifte av styrar og nestleiar
- avgjere tildeling av ein til to prikkar etter forskrift § 10-3
- godkjenner internkontrollrutinar etter alkoholforskrift kap. 8
- fastset løyvegebyr
- godkjenner endringar i nettsalsløyve som ikkje utløyser krav om nytt løyve, t.d. flytting av utleveringspunkt eller kontor og pakkelokale
- godkjenner utviding og justeringar av sals – og skjenkelokale, som ikkje utløyser krav om nytt løyve
- krev inn oppgåve over faktiske mengd omsett alkohol og gebyr på sals- og skjenkeløyve

## 8.2. Søknader og sakshandsaming

Alkohollova inneheld få særlege sakshandsamingsreglar i løyvesakar utover ein plikt til å henta inn visse merknader, til dømes frå politiet. I tilfelle kor ei avgjerd i ein løyvesak etter alkohollova er eit enkeltvedtak, kjem forvaltningslova sine reglar om sakshandsaming til bruk. Forvaltningslova gjeld for sakshandsaming etter alkohollova. Sjå kapittel sakshandsaming ved prikktildeling og inndraging av løyve.

### Søknadar

Det er utarbeidd egne elektroniske søknadsskjema på heimesida:

[www.oygarden.kommune.no/skjema](http://www.oygarden.kommune.no/skjema)

- salsløyve
- skjenkeløyve
- ambulerande skjenkeløyve ( lukka lag og enkelt anledning på same skjema )

Ved spørsmål, kan ein venda seg til Servicetorget, som har ansvaret for sals – og skjenkesaker, samt kunnskapsprøvane.

Etter delegert mynde, vert alle saker som krev politisk handsaming, førebudd av leiar for Servicetorget, der saksansvarleg ikkje har mynde til å gjera vedtak, jfr. Administrativt delegasjonsreglement av 05.01.11.

### Faste alminnelege sals – og skjenkeløyve

Før eit sals – eller skjenkeløyve kan utstedast og takast i bruk, må følgjande løyvesøkjjar ha sendt dokumentasjon til Øygarden kommune:

- Dokumentasjon på gyldig bruksløyve
- Kopi av melding om oppstart av verksemd som er sendt til Mattilsynet, kvittering på at skjemaet er sendt inn skal leggest ved
- Stadfesting av betalt løyvegebyr
- Stadfesting frå Aa – registeret på arbeidsforholdsregistrering ( arbeidsforhold kan registrerast opp til 2 månader før oppstart av verksemd)
- Dokumentasjon på at alle tilsette har lovlege arbeidskontraktar
- Dokumentasjon på at det er teikna yrkesskadeforsikring for alle tilsette
- Dokumentasjon på at verksemda har serveringsløyve
- Dokumentasjon på at kunnskapsprøven er bestått hos styrar og nestansvarleg
- Godkjente internkontrollrutinar

Dokumentasjonen skal innehalde opplysningar som er naudsynt for å handsame søknader etter alkohollova jf. §§ 1 - 7b som gjeld løyvehavar og 1 - 7c som gjeld styrar og nestansvarleg. Dersom slik dokumentasjon ikkje føreligg vert ikkje saka handsama.

Sakshandsamar skal innhenta uttale frå:

- politi - vandelsattest
- toll-, avgifts- og skattestyresmakter
- uttale frå sosialtenesta

Løyvehavar og personar som har vesentleg innflytelse på verksemda, må ha utvist uklanderlegandel i forhold til alkohollova og bestemmelsar i andre lover som har samanheng med alkohollovas formål, samt skatte – og avgifts – og rekneskapslovene. (§1-7b)

Sakshandsamar kan be om slik dokumentasjon hos politiet.

Kommunen kan pålegga søkjar om å dokumentera dei opplysningane som er naudsynt for å ta stilling til om krava i §§ 1-7 b og 1-7c er oppfylt, herunder behov for å pålegga søkjar om å leggja fram finansieringsplan, driftsbudsjett og likviditetsbudsjett for verksemda.

Styrar og nestleiar må dokumentera bestått kunnskapsprøve (§1-7 c, 3.ledd). Gyldig dokumentasjon vil vera original stadfesting frå utsteder eller bekrefte kopi.

Dersom ikkje gyldig dokumentasjon på bestått prøve kan visast fram, kan søkjar få tilbod om å ta ny prøve på Servicetorget.

Søknader med ugyldig stadfesting på gjennomført prøve vil ikkje bli handsama.

### 8.3 Sakshandsamingstid:

Sakshandsamingstida vil variera ut frå kva organ som skal handsama saka, men følgjande oversikt antyder tidsramma for sakshandsaminga:

Løyve	Behandla av	Veil. handsamingstid	Frist for innlevering
Ambulerande	Administrasjonen	3 – 5 dagar	Minimum 8 dagar
Enkelt anledning 1 – 3 dagars arrangement	Administrasjonen	Inntil 4 veker	Seinast 4 veker før arrangement
Enkelt anledning 3 – 6 dagars arrangement	Utval for levekår	6 – 8 veker	8 veker før arrangement
Permanente sals – og skjenkeløyver	Utval levekår	Inntil 3 månader	

Grunna ferieavvikling, handsamar ikkje Utval for levekår søknadar i tida juli - august

Det er søkar sitt ansvar å sende inn søknad med påkravde vedlegg i så god tid at ovannemnte frist kan bli overhalde

### Vedtak og klage

Før Utval for levekår gjer endeleg vedtak, skal søkjaren ha rett til å uttale seg om faktaopplysningar i saka, dersom desse ikkje er kjend for søkjar på førehand, Jf. Fvl § 16. Uttalefrist er sett til 14 dagar.

Melding om vedtak med opplysning om klagerett, jf. Alkohollova § 1 – 16, vert sendt søkjaren. Rekning på avgift vert sendt saman med vedtaket.

Det kan klagast til fylkesmannen på kommunens vedtak etter kapittel 3, 4 og 7 samt § 1-8 i alkohollova. Dette gjelder i hovudsak vedtak om:

- salsløyve
- skjenkeløyve
- gebyr/avgifter
- prikkbelastning
- inndraging

Klagefristen er 3 veker.

Melding om vedtak vert sendt politi, skatte- og avgiftsmyndigheit, sosialtenesta og utøvande skjenkekontroll. Jf. § 1 - 7.

## 9. Løyveperiode og fornying

Ein løyveperiode gjeld i inntil 4 år, jf. AL § 1-6. Kommunen kan vedta at sals- og skjenkeløyver likevel ikkje skal opphøyra, men gjelde vidare for ein ny periode på inntil 4 år, og med opphøyr seinast 30. september året etter at nytt kommunestyre tiltrer. Føresetnaden for at kommunen skal kunna nytta seg av unntaksregelen er at alkoholpolitikken er gjennomgått for den neste 4 års perioden.

### 9.1 Bruk av unntaksregelen

**Salsløyve** - Unntaksregelen kan nyttast dersom:

- Salsstaden ikkje er tildelt prikkar etter kontroll i gjeldande løyveperiode. Dersom det er tildelt inntil 4 prikkar i kategori 3 og 4 (mindre alvorlege brot) i same periode, kan likevel unntaksregelen nyttast.
- Det ikkje er andre særskilte forhold ved salsstaden som gjer at ordiner søknadsrunde bør gjennomførast.

**Skjenkeløyve** – Unntaksregelen kan nyttast dersom:

- Skjenkeløyve er innvilga med **mindre enn eitt år** igjen av gjeldande løyveperiode, under føresetnad av at det ikkje er tildelt prikkar ved kontroll. Dersom det er tildelt inntil 4 prikkar i kategori 3 og 4 (mindre alvorlege brot) i same periode, kan unntaksregelen likevel nyttast. Det må heller ikkje vera andre forhold ved staden som gjer at ordiner søknadsrunde bør gjennomførast.
- **Skjenkestaden inngår i ein kjede**, så fremt det ikkje er tildelt prikkar etter kontroll i gjeldande løyveperiode. Dersom det er tildelt inntil 4 prikkar i kategori 3 og 4 (mindre alvorlege brot) i same periode, kan unntaksregelen likevel nyttast. Det må heller ikkje vera andre forhold ved staden som gjer at ordiner søknadsrunde bør gjennomførast.
- **Skjenkestaden er eit hotell**, så fremt det ikkje er tildelt prikkar etter kontroll i gjeldande løyveperiode. Dersom det er tildelt inntil 4 prikkar i kategori 3 og 4 (mindre alvorlege brot) i same periode, kan unntaksregelen likevel nyttast. Det må heller ikkje vera andre forhold ved staden som gjer at ordiner søknadsrunde bør gjennomførast.

## **9.2 Fornying av faste sals – og skjenkeløyver etter 4-årsregelen for Øygarden kommune:**

*I Øygarden kommune vert ikkje unntaksregelen nytta, og alle løyvehavarar må søkja om fornying av sals og skjenkeløyve ved ny valperiode*